

2017年度



中等职业学校质量年度报告

ZHONGDENG ZHIYE XUEXIAO ZHILIANG NIANDU BAOGAO

立德树人 产教融合 品牌盐职 出彩人生

佛山市南海区盐步职业技术学校

Yanbu Vocational and Technical School of Nanhai District Foshan City

二〇一七年十二月

目 录

1. 基本情况.....	2
1.1 学校概况	2
1.2 学生情况	3
1.3 教师情况	8
1.4 设施设备	9
2. 学生发展.....	11
2.1 学生素质	11
2.2 在校体验	14
2.3 资助情况	17
2.4 就业质量	18
2.5 职业发展	27
3. 质量保障措施	34
3.1 专业动态调整	34
3.2 教育教学改革	35
3.3 加强培养培训	44
3.4 规范管理情况	48
3.5 德育工作情况	52
3.6 党建情况	58
3.7 教学诊断与改进情况	59

4. 校企合作	64
4.1 校企合作开展情况和效果	64
4.2 学生实习情况	72
5. 社会贡献	80
5.1 技术技能人才培养	80
5.2 社会服务	84
6. 举办者履责	88
6.1 经费	88
6.2 政策措施	89
7. 特色创新	90
7.1 双百社团，提升学生综合素养	90
7.2 创客教育，播下创新创意种子	91
7.3 教研引领，提高课堂教学质量	94
8. 主要问题和改进措施	99
8.1 课程建设方面存在的问题及改进措施	99
8.2 德育队伍建设方面存在的问题及改进措施	100
8.3 心理健康教育工作方面存在的问题及改进措施	101
8.4 信息化建设方面存在的问题及改进措施	101
9. 其他	102

立德树人 产教融合 品牌盐职 出彩人生

——南海区盐步职业技术学校 2017 年度质量报告

根据教育部《关于开展中等职业教育质量年度报告工作的通知》（教职成厅函〔2016〕2号）和《关于编制和发布2016年度中等职业学校质量年度报告的通知》（教职成司函〔2016〕118号）要求，现将学校2017年度教育教学质量报告如下：

1. 基本情况

1.1 学校概况

佛山市南海区盐步职业技术学校创办于1988年，是南海区直属公办学校，广东省重点中等职业学校。

学校占地面积62101.96 m²，建筑面积45727.68 m²。近两年，政府投入，逐年递增，2015年度学校总资产8036.01万元，2016年度学校总资产8708.81万元，递增672.8万元，增长率8.37%。2016年9月通过竞争获得南海区专业对接急需产业专项建设资金400万，2016年10月通过竞争获得佛山市工业机器人专业示范点建设资金200万，模具专业带头人工作室建设资金10万元，2017年7月通过竞争获得佛山市校外公共实训中心建设资金250万。

学校根据区域经济发展变化及产业转型升级的需求，2017年

起将原 11 个专业进行整合，调整为 7 个专业，分别为服装设计与工艺、模具制造技术、机电技术应用、电子商务、高星级饭店运营与管理、会计电算化、物流服务与管理。

学校积极响应国家创新驱动发展战略，开展创新创业教育，本年度在第十二届中国少年科学院小院士课题成果评选活动中，学校被授予“全国科普教育示范基地”称号；荣获“2017 年南海区十大巾帼创新集体”荣誉称号。2017 年 7 月，获南商基金突出贡献奖。

1.2 学生情况

2016-2017 学年在校生 2678 人，招收新生 958 人，毕业生人数 851 人，巩固率为 95.7%，开展各类培训达 1789 人次。

1.2.1 本年度招生规模

2016-2017 学年招收新生 958 人，比 2014-2015 学年增加 15 人，比 2015-2016 学年减少 38 人。

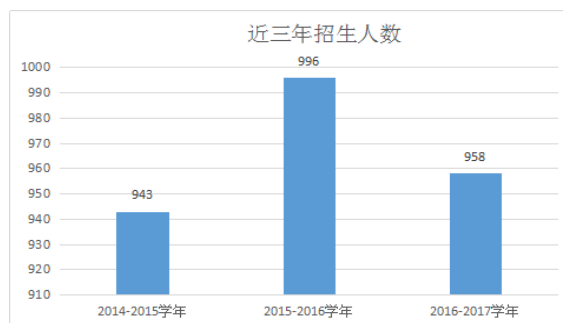


图 1.2-1 近三年招生情况

1.2.2 在校生规模

2016-2017 学年在校生 2678 人，比 2015-2016 学年减少 53 人。

表 1.2-1 2015-2016 学年、2016-2017 学年在校生规模

专业名称	年度	2015-2016 学年 (人)	2016-2017 学年 (人)
机电技术应用		246	272
数控技术应用		220	215
模具制造技术		317	306
计算机平面设计		211	170
会计电算化		258	246
金融事务		84	40
电子商务		282	382
物流服务与管理		251	220
高星级饭店运营与管理		336	323
服装设计与工艺		394	376
商务助理		132	128
合计		2731	2678

(来源：全国中职学校学籍管理系统统计)

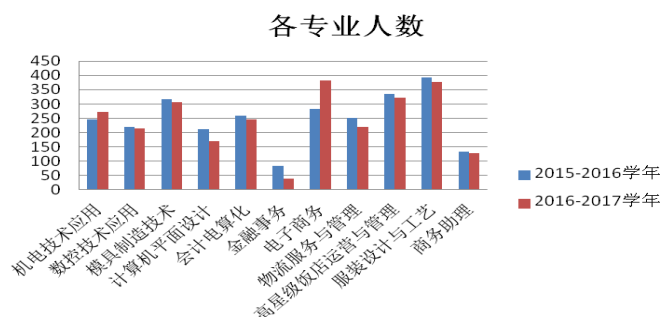


图 1.2-2 2015-2016 学年、2016-2017 学年各专业人数情况

1.2.3 毕业生规模

2016-2017 学年，我校毕业学生数为 851 人。其中，机电技术应用专业毕业学生数为 48 人、模具制造技术专业毕业学生数为 94 人、数控技术应用专业毕业学生数为 91 人、服装设计与工艺专业毕业学生数为 132 人、高星级饭店运营与管理专业毕业学生数为 118 人、物流服务与管理专业毕业学生数为 93 人、会计电算化专业毕业学生数为 70 人、金融管理专业毕业学生数为 39 人、计算机应用专业毕业学生数为 40 人、电子商务专业毕业学生数为 81 人、计算机平面设计专业毕业学生数为 45 人。

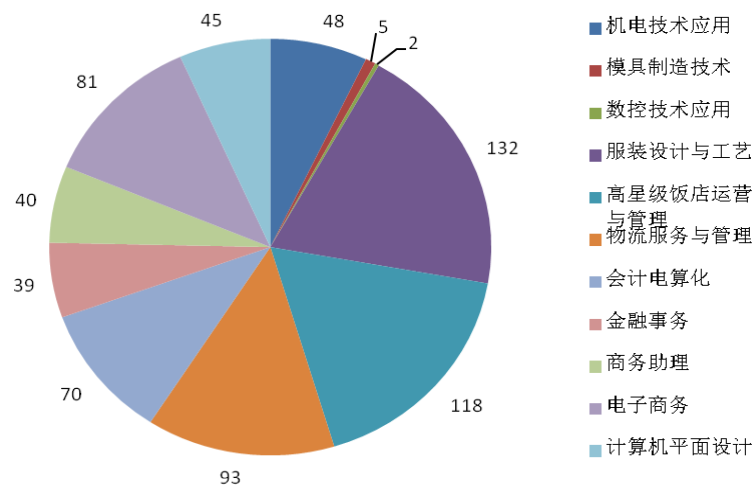


图 1.2-3 2017 届毕业生规模

1.2.4 巩固率

学校以服务发展为宗旨，以促进就业为导向，努力提高办学质量和人才培养质量。但是由于社会经济发展、升学政策变化等综合因素影响，学生巩固率有所下降。2015—2016学年在校生 2731 人，巩固率为 97.4%；2016—2017 学年在校生 2678 人，巩固

率为95.7%，比2015—2016学年下降了1.7%。

表 1.2-2 学生巩固率情况对比分析表

(单位：人)

学年	人数	在校生	流失生	巩固率
2015—2016 学年		2731	69	97.4%
2016—2017 学年		2678	115	95.7%

(来源：全国中职学校学籍管理系统统计)

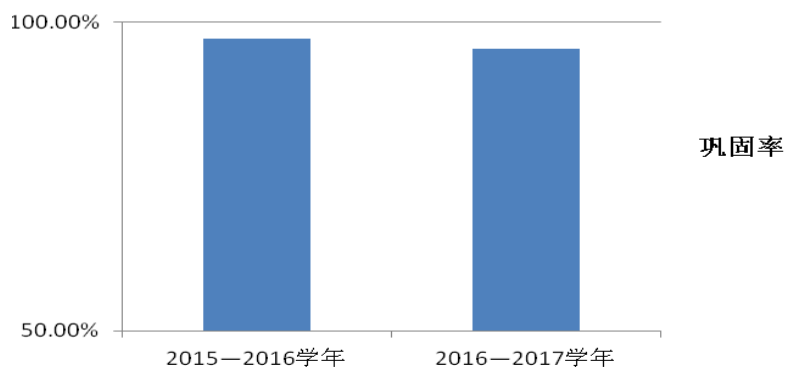


图 1.2-4 学生巩固率情况对比分析

1.2.5 培训规模

学校精心组织各项职业技能证书培训与考证，2015—2016 学年共培训 1582 人次，2016—2017 学年共培训 1789 人次，增加了 207 人次。

表 1.2-3 2015—2016 学年和 2016—2017 学年培训情况

年度	开设培训项目数	培训人次
2015—2016 学年	6	1582
2016—2017 学年	7	1789

(来源：学校培训处数据统计)

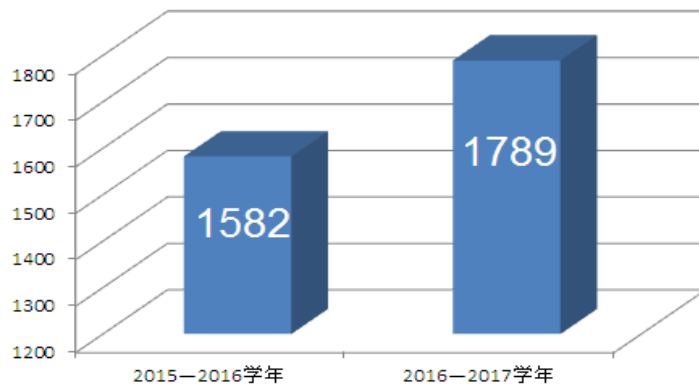


图1.2-5 2015—2016学年和2016—2017学年培训人数

案例：服务地方产业发展，积极开展技术技能人才培养

学校与大沥镇人力资源和社会保障局达成初步合作意向，共同制定了地方紧缺工种所需人才培训实施方案。2016年10月28日在我校成功举办“品质南海 工匠风采”大沥镇服装制作工（内衣）职业技能大赛，来自大沥镇18家内衣企业的173名一线技能人才参与了培训和比赛，这是学校积极参与政府、行业协会为社会提供服务的典型事例。2017年7月14日，培训处与佛山市残联和市人力资源和社会保障局共同举办残疾人职业技能竞赛，充分利用学校的师资优势，派出茶艺、财会等老师对65名选手进行技术技能的训练，为他们角逐计算机网络管理员、陶艺、剪纸、中西式面点等12个项目的比赛提供有力技术保障。



图 5.1-4 大沥镇服装制作工（内衣）职业技能大赛

1.3 教师情况

2015-2016 学年,教师总人数 136 人(其中校内专任教师 117 人,校内兼课教师 14 人,校外兼职教师 5 人),学生数 2731 人,师生比为 1: 20; 2016-2017 学年,教师总人数 153 人(其中校内专任教师 109 人,校内兼课教师 17 人,校外兼职教师 27 人),学生数 2678 人,师生比为 1: 17.5,比上学年下降 12.5%。

2015-2016 学年学校专业教师 100 人,“双师型”教师 79 人,比例为 79%; 2016-2017 学年学校专业教师 103 人,“双师型”教师 88 人,比例为 85.4%,比上学年增长 11.4%。

2015-2016 学年学校校外兼职教师 5 人,占总教师数 3.6%, 2016-2017 学年学校校外兼职教师 27 人,占总教师数 17.6%,比上学年度增长了 440%。

2015-2016 学年学校专任教师 117 人(不含校内兼课教师),本科学历教师 114 人,比例为 97.4%; 硕士以上学历教师 11 人,比例为 9.6%; 高级职称教师 12 人,比例为 10.3%。2016-2017 学年学校专任教师 109 人,本科学历教师 106 人,比例为 97.2%; 硕士以上学历教师 12 人,比例为 11%; 高级职称教师 15 人,比例为 13.7%。对比可见,学历比例持平,高级教师比例增长 3.4%。

表 1.3-1 2015-2016 学年、2016-2017 学年教师队伍情况表

指标	单位	2015-2016 学年	2016-2017 学年
生师比	—	20: 1	17.5: 1
专任教师人数	人	117	109
专业教师人数	人	100	103
双师素质专任教师比例	%	79	88
企业兼职教师总人数	人	5	27
企业兼职教师专业课课时占比	%	1	3
专任教师本科及以上学历比例	%	97.4	97.2
专任教师硕士及以上学历比例	%	9.6	11
专任教师高级职称比例	%	10.3	13.7

(来源：全国教师信息管理系统)

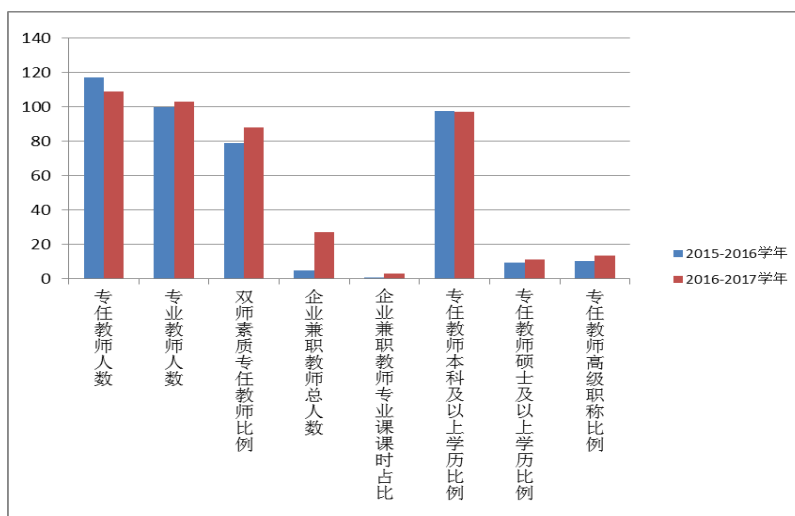


图 1.3-1 2015-2016 学年、2016-2017 学年教师队伍情况

1.4 设施设备

2015-2016 学年学校固定资产总值 6438.5 万元，其中教学、

实习仪器设备总值 2875.3 万元，生均仪器设备 1.05 万元/人，2016-2017 学年学校固定资产总值 6749.21 万元，其中教学、实习仪器设备总值 2925.27 万元，生均仪器设备 1.09 万元/人，与上年相比，生均仪器设备增加 0.04 万元/人。2015-2016 学年，校内实践教学工位数 2799 个，生均 1.02 个。2016-2017 学年，校内实践教学工位数 2817 个，生均 1.05 个，与上年相比生均校内实践教学工位增加 0.03 个。2015-2016 学年纸质图书数 45360 册，生均 16.9 册。2016-2017 学年纸质图书数 46883 册，生均 17.5 册。

表 1.4-1 2015-2016 学年和 2016-2017 学年设施设备情况

年度	固定资产总值(万元)	仪器设备总值(万元)	生均仪器设备(万元/人)	实践教学工位数(个)	生均工位数(个/人)	纸质图书数(册)	生均图书数(册/人)
2015-2016	6348.54	2875.30	1.05	2799	1.02	45360	16.9
2016-2017	6749.21	2925.27	1.09	2817	1.05	46883	17.5

(来源：总务处资产台账、图书馆台账)

学校建筑面积 45727.68 平方米，其中教学及辅助用房 25385.94 平方米（教室 12637.5 平方米，图书馆 343 平方米，实验实习场所 12405.4 平方米，教师办公用房 2607.5 平方米）。

2. 学生发展

2.1 学生素质

2.1.1 文化课合格率

学校按照国家规定的教学标准，开足各门公共基础文化课。严格把握教学内容，针对性地开展文化基础课的教研，学生成绩较为理想。2016-2017 学年文化课期末考核合格率比 2015-2016 学年上升 1.89%。

表 2.1-1 2015-2016 学年、2016-2017 学年文化课期末考核合格率

合格率 \ 学年	2015-2016 学年	2016-2017 学年
文化课合格率 (%)	88.22%	90.11%

2.1.2 专业技能合格率

学校一直注重学生专业技能的提升，在保障学生实践教学质量的基础上，强调以各类技能竞赛为牵引，以行动导向教学法为切入点，夯实学生专业技能学习。2016-2017 学年专业技能期末考核合格率比 2015-2016 学年上升 2.03%。

表 2.1-2 2015-2016 学年、2016-2017 学年专业技能期末考核合格率

合格率 \ 学年	2015-2016 学年	2016-2017 学年
专业技能合格率 (%)	89.66%	91.69%

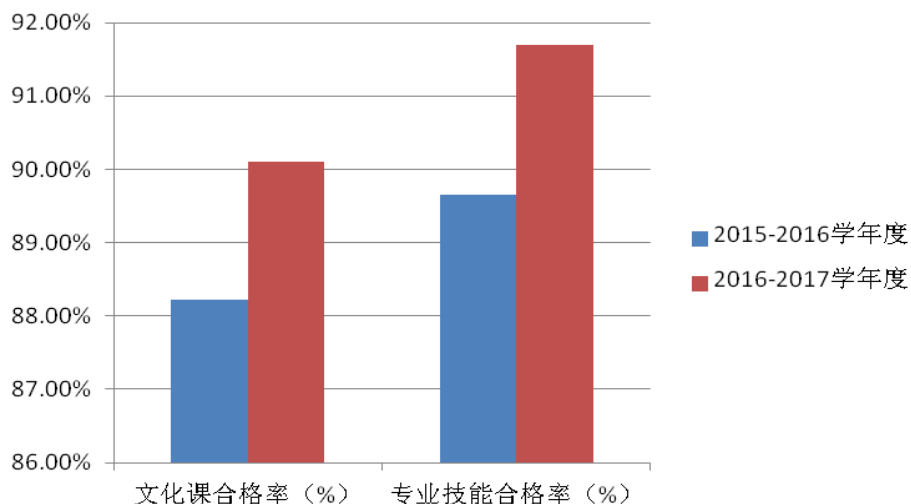


图 2.1-1 2015-2016、2016-2017 学年文化课、专业技能合格率对比

2.1.3 体质测评合格率

为了贯彻落实“健康第一”的指导思想，切实加强学校体育工作，促进学生体质健康发展，我校高度重视并落实了提高学生身体素质和健康水平的相关工作。结合本校实际情况，制定了有效的措施，加大了《学生体质健康标准》的实施力度，不断激励学生积极参加课内外体育活动，推进了素质教育的实施。

学校认真执行《学生体质健康监测评价办法》，按规定的测试对象、单项指标、评分标准，开展本校学生的体质健康测试、评定和上报工作。2016—2017 学年，参加测评 2606 人，达到合格等级以上 2248 人，学生体质测评合格率为 86.26%，对比 2015—2016 学年提高了 2.36%。每个年级的合格率都有提高，全校学生的体质健康水平逐年上升。

2016—2017 学年，发挥由校长任组长的体育卫生工作领导小组

组作用，组织开展具有本校特色的体育运动。除了体育课、大课间、阳光跑步活动外，还增加了每周的社团特色活动，有跆拳道、咏春拳、轮滑等，激发了学生锻炼身体的兴趣，丰富了学生的课余活动，有效地促进了学生整体健康体质水平。

表 2.1-3 2016—2017 学年学生体质健康监测数据

年级	性别	样本数	优秀	良	及格	不及格
一年级	男	542	2	58	401	81
	女	349	0	33	284	32
	合计	891	2	91	685	113
二年级	男	527	3	67	375	82
	女	339	1	26	286	26
	合计	866	4	93	661	108
三年级	男	502	1	35	390	76
	女	502	1	35	390	76
	合计	849	1	42	669	137
总体		2,606	7	226	2,015	358

(来源：学生体质健康网)

2016-2017学年学生体质健康监测数据

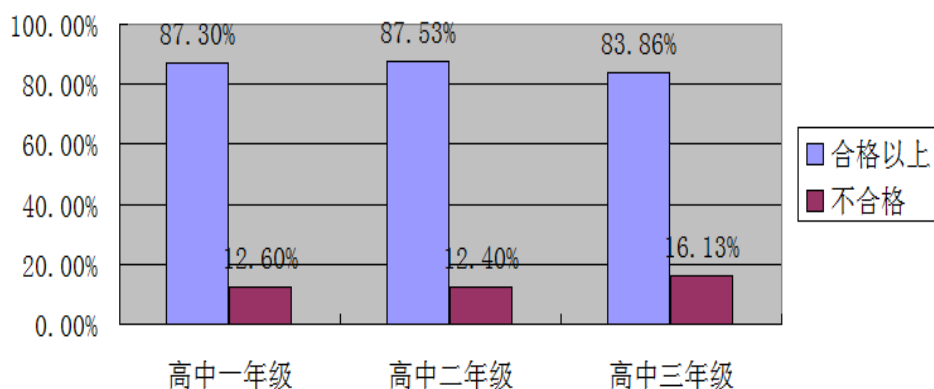


图 2.1-2 2016-2017 学年各年级体质测评合格率

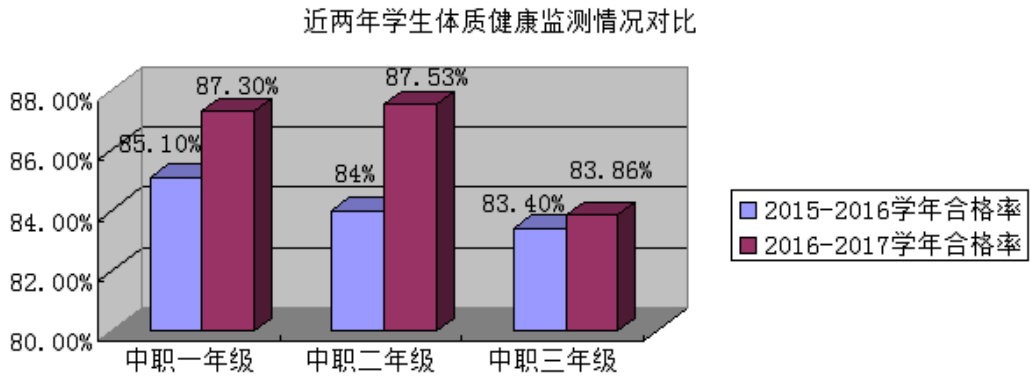


图 2.1-3 近两年学生体质健康监测情况对比图

2.2 在校体验

学校紧跟社会发展调整专业设置，根据需求定期修订各专业的培养方案，并严格遵照各专业人才培养方案进行教学组织，学生的理论、专业学习、实操时间比例合理，课程设置科学，根据学段的特点组织专业认知、实习实训等，学生对理论学习、专业学习、实习实训的满意度高。

学校每学年都举行科技体艺节，2016年11月，学校隆重举行了第二十五届科技体艺节，向全校学生开放近二十个项目的展演和比赛，学生的参与率达到100%。学校重视学生兴趣特长的培育，能紧密结合学生的专业特点、年龄特点和兴趣爱好进行特色教育，共开设共76个文体类、专业类社团，经过双向选择，确定社团指导老师和社团成员，每周三下午授课，定期进行社团成果的展示，社团的参与率达到100%，学生对社团活动的满意度高。



图 2.2-1 科技体艺节学生合唱表演



图 2.2-2 师生共同参与的拔河比赛

学校关心学生生活，尤其关注住宿生的生活，从用餐、就寝、活动等多方面改善条件，满足学生的合理需求。通过文明校园的创建，改造提升校园环境，打造“三牧”文化，学生满意度高。

学校注重安全教育，严格落实上级教育部门的“五校长”制度，法制校长定期到校举行安全教育讲座、协助跟进学生教育管理等。每月进行安全隐患的排查，组织安全逃生演练，加强落实每天早班会课由班主任组织进行“天天讲安全”三分钟授课要求。近三年来每学年组织全校家长及学生参加南海区的法理知识竞赛，强化学生的法制安全意识，校园安全满意度高。

学校通过召开学生代表座谈会，问卷调查和访谈等形式，让学生对学校的教育教学、后勤服务、教学环境、业余生活等方面提出意见和建议，不断改进学校的管理和服务，学校管理规范有序。2017年，学生的理论学习满意度为94.98%（上升4.98%），专业学习满意度95.61（上升4.31%），实习实训满意度95.77%（上升2.77%）、校园文化与社团活动满意度95.30%（上升0.7%）、

生活满意度 92.85（上升 1.45%），校园安全满意度 95.03%（下降 1.07%），毕业生对学校满意度 94.20（下降 3.95%）。从调查中可以看出，在校学生对学校的满意度在总体提升，但学生对学校的校园安全满意度略有下降，根据调查，学生反映我校校内操场不达标，设施陈旧，导致他们的运动健身体验不佳，安全感下降，学校要在运动场所建设、设施购置管理等方面努力。另外，毕业生对学校满意度继续下降，学校应该在实习跟踪、就业跟踪方面再下功夫。

表 2.2-1 2015-2016 学年、2016-2017 学年在校体验满意度调查情况

项目	指标	单位	2015-2016学年	2016-2017学年
在校体验	理论学习满意度	%	90	94.98
	专业学习满意度	%	91.3	95.61
	实训实习满意度	%	93	95.77
	校园文化与社会活动满意度	%	94.6	95.30
	生活满意度	%	91.4	92.85
	校园安全满意度	%	96.1	95.03
	毕业生对学校满意度	%	98.15	94.20

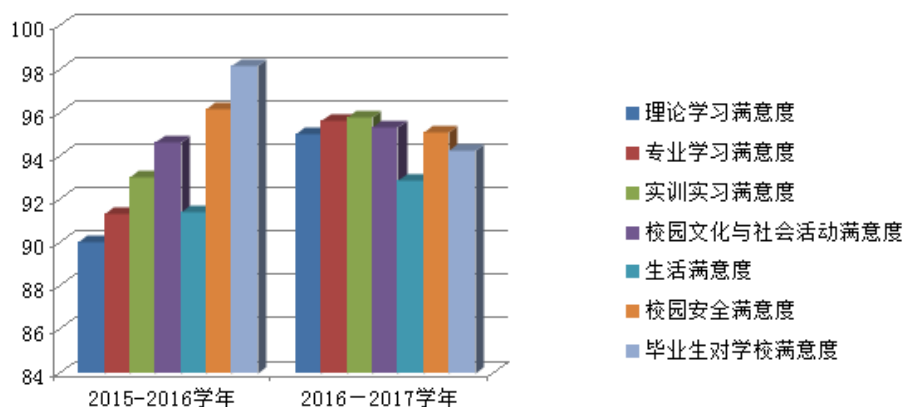


图 2.2-3 2015-2016 学年、2016-2017 学年在校体验满意度对比

2.3 资助情况

根据教育部《中等职业学校免学费补助资金管理办法》，并结合《佛山市财政局等部门关于扩大中等教育免学费政策范围，进一步完善国家助学金制度的实施意见》，学校面向全校学生和家長宣传中职免学费政策，并根据文件要求，减免所有在校学生学费。2016 年度，受益学生共 5468 人次，涉及减免学费 9762453 元。学校根据教育部《中等职业学校助学金管理办法》，对佛山市低保家庭进行助学金补助。2016 年度，受益学生 30 人次，补助金额 30000 元。学校对申报中职减免学费学生名单实施严格的管理制度，通过《致家長一封信》进行宣传落实，并对申请减免学生进行学生个人信息核对，班主任、专业部、教务处逐层审核，对减免学费名单进行全校公示，保证信息的公开透明。按照国家资助资料规定要求，建立资助档案存放室。安排专人负责每学期的资助资料的归档。资助工作做到零误差、公开透明，落实到位。

表 2.3-1 2015-2016 学年、2016-2017 学年免学费和助学金落实情况一览表

免学费和助学金 学年	享受免学费政策学生数 (人次)	享受免学费金额 (元)	享受助学金政策学生数 (人次)	享受助学金金额 (元)
2015-2016 学年	5404	9415765	78	78000
2016-2017 学年	5468	9762453	30	30000

2.4 就业质量

2015—2017年，我校毕业生总数为2433人，其中就业人数为2327人，三年平均就业率为95.56%；直接就业人数为1989人，三年平均直接就业率为81.75%。

表 2.4-1 2015—2017 年毕业生就业情况

年份	毕业生数	就业人数	就业率(%)	初次就业人数	初次就业率(%)	对口就业人数	对口就业率(%)
2015年	740	738	99.73	735	99.63	532	72.1
2016年	842	819	97.38	712	86.9	655	79.98
2017年	851	770	90.48	542	70.38	409	75.46
总计	2433	2327	—	1989	—	1596	—
平均	—	—	95.56	—	81.75	—	75.85

(来源：就业处统计数据)

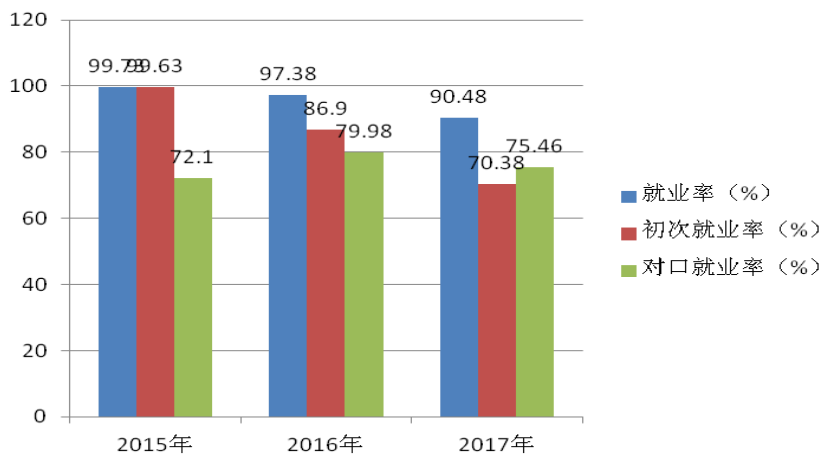


图 2.4-1 2015—2017 届毕业生就业率对比

2017年，我校毕业生总数为851人，其中就业人数为770人，各专业平均就业率为90.48%。其中，机电技术应用专业就业人数为48人，就业率为100%；模具制造技术专业就业人数为90人，就业率为94.74%；数控技术应用专业就业人数为89人，

就业率为 96.74%；服装设计与工艺专业就业人数为 128 人，就业率为 96.97%；高星级饭店运营与管理专业就业人数为 81 人，就业率为 68.64%；物流服务与管理专业就业人数为 92 人，就业率为 98.92%；会计电算化专业就业人数为 61 人，就业率为 98.92%；金融事务专业就业人数为 18 人，就业率为 46.15%；商务助理专业为 38 人，就业率为 95.00%；电子商务专业就业人数为 80 人，就业率为 98.77%；计算机平面设计专业就业人数为 45 人，就业率为 100%。

表 2.4-2 2017 届各专业毕业生就业率情况

专业名称	毕业生总数 (人)	就业人数	就业率 (%)
机电技术应用	48	48	100
模具制造技术	95	90	95.75
数控技术应用	92	89	97.8
服装设计与工艺	132	128	96.97
高星级饭店运营与管理	118	81	68.64
物流服务与管理	93	92	98.92
会计电算化	70	61	87.14
金融事务	39	18	46.15
商务助理	40	38	95
电子商务	81	80	98.77
计算机平面设计	45	45	100
平均	851	770	90.48

(来源：就业处统计数据)

2017 年，我校毕业生就业人数为 770 人，其中直接就业人数为 542 人，就业对口人数 456 人，对口率 63.69%。

表 2.4-3 2017 届各专业毕业生就业对口情况

专业名称	毕业生总数 (人)	就业人数	直接就业人数	对口人数	对口率 (%)
机电技术应用	48	48	32	28	67
模具制造技术	94	90	78	72	83
数控技术应用	91	89	67	63	74
服装设计与工艺	132	128	67	66	51
高星级饭店运营与管理	118	81	73	69	62
物流服务与管理	93	92	72	53	77
会计电算化	70	61	48	28	69
金融事务	39	18	18	11	46
商务助理	40	38	31	22	78
电子商务	81	80	37	30	46
计算机平面设计	45	45	19	15	42
合计 (平均)	851	770	542	456	63.69

(来源：就业处统计数据)

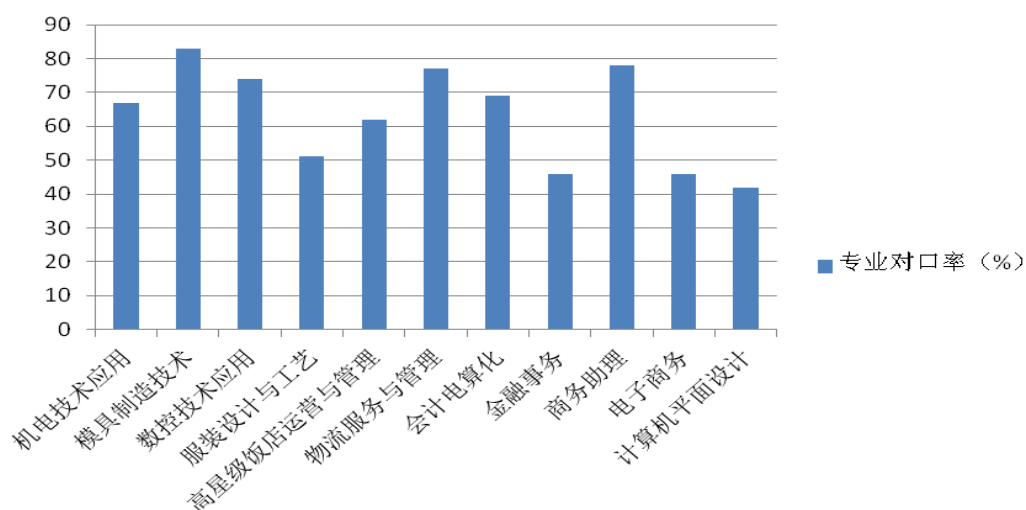


图 2.4-2 2017 届各专业毕业生就业对口就业率

2015—2017 年，我校毕业生就业起薪中，2000 元以下的有 1280 人，2001—3000 元有 670 人，3001 元以上有 39 人。2017

年，我校毕业生就业起薪中，2000元以下的人数比上一年减少85人，3001元以上比上一年增加2.64%。

表 2.4-4 2015—2017 届毕业生就业起薪情况

届别	2000 元以下	2000 元以下(%)	2001-3000 元	2001-3000 元(%)	3001 元以上	3001 元以上(%)
2015 届	699	95.1	36	4.9	0	0
2016 届	333	46.77	365	51.26	14	1.97
2017 届	248	45.76	269	49.63	25	4.61
总计	1280	64.35	670	33.69	39	1.96

(来源：就业处统计数据)

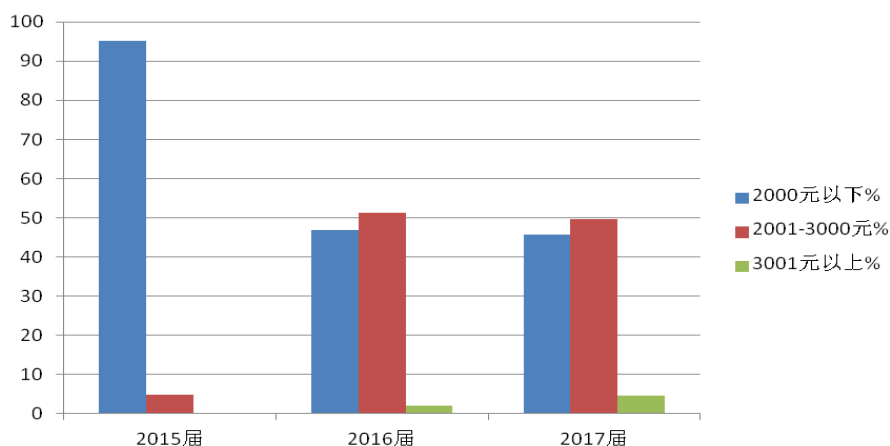


图 2.4-3 2015-2017 届毕业生就业起薪比例

表 2.4-5 2017 届各专业毕业生就业起薪情况

专业	200 元以下	2000 元以下(%)	2001-3000 元	2001-3000 元(%)	≥ 3001 元	≥3001 元(%)
机电技术应用	10	30.00	11	36.67	10	33.33
模具制造技术	36	46.16	41	52.56	1	1.28
数控技术应用	28	41.18	36	52.94	4	5.88
服装设计与工艺	42	62.69	24	35.82	1	1.49
高星级饭店运营与管理	0	0.00	73	100.00	0	0.00
物流服务与管理	51	70.29	20	27.78	1	1.39

会计电算化	29	60.42	19	39.58	0	0.00
金融事务	18	100.00	0	0.00	0	0.00
商务助理	31	100.00	0	0.00	0	0.00
电子商务	3	8.11	26	70.27	8	21.62
计算机平面设计	0	0.00	19	100.00	0	0.00
合计	248	45.76	269	49.63	25	4.61

(来源：就业处统计数据)

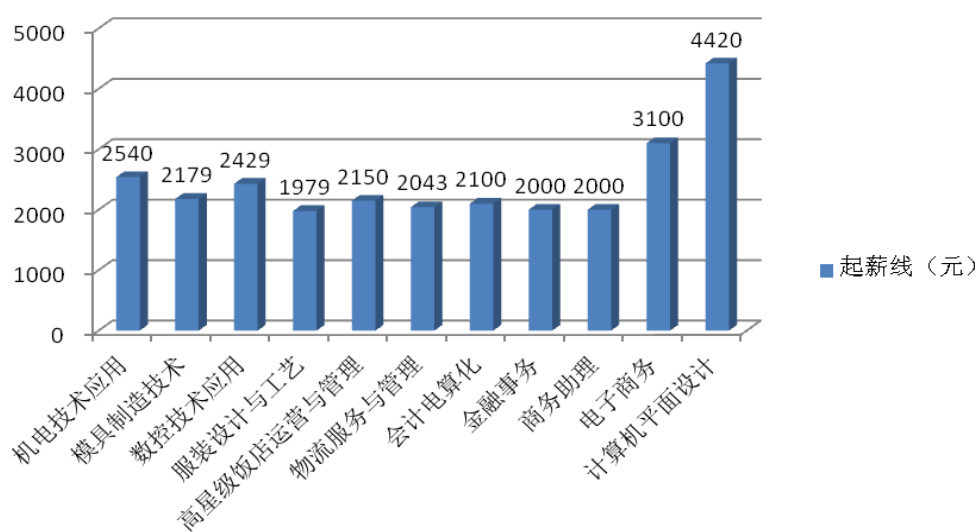


图 2.4-4 2017 届各专业毕业生就业起薪

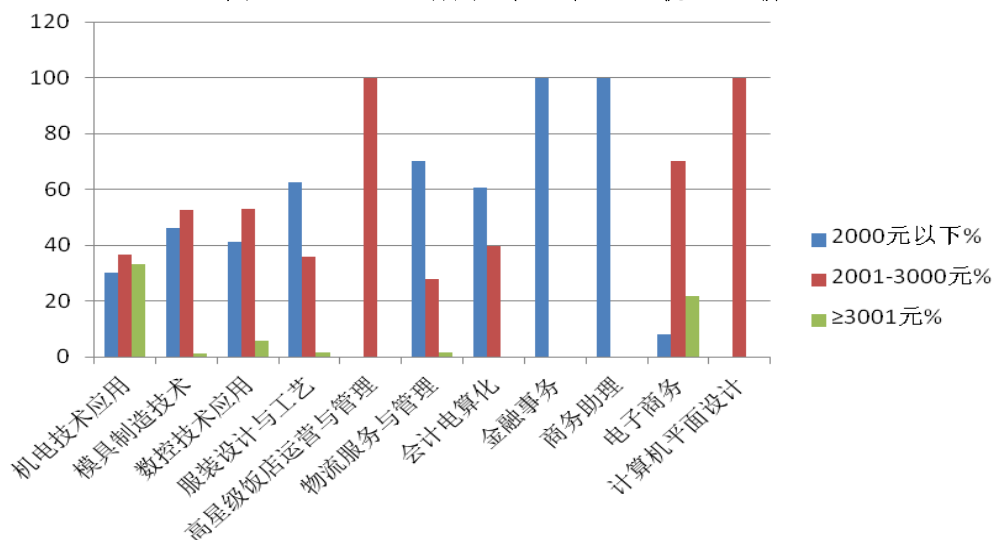


图 2.4-5 2017 届各专业毕业生就业起薪比例

2017 届毕业生起薪大多数介于 1500-3000 元/月这个幅度之间，其中，计算机平面设计的毕业生平均薪酬最高，达到 4420 元/月，其次是电子商务专业，平均薪酬达到 3100 元/月。

2017 届毕业生中，一共有 364 人选择通过中高职衔接、自主招生和其他方式升学途径继续升学学习，升学效率占毕业生的 42.8%，比 2016 年增加了 138 人。五大专业类升学比例都有所上升，其中，信息技术类的毕业生选择继续升学上升率为最高，提升了 34.8%。加工制造类和信息技术类的毕业生选择继续升学的人数所占比例最高，升学率为 51.9%，其次是文化艺术类，升学率为 43.2%。

表 2.4-6 2015-2016 学年、2016-2017 学年毕业生升入高等教育比例

专业类别	毕业生人数		入读高职院校人数		比例 (%)	
	2015-2016 学年	2016-2017 学年	2015-2016 学年	2016-2017 学年	2015-2016 学年	2016-2017 学年
加工制造类	285	233	84	121	29.5	51.9
文化艺术类	134	132	43	57	32.1	43.2
信息技术类	123	126	21	65	17.1	51.9
财经商贸类	250	242	55	76	22.0	31.4
旅游服务类	97	118	23	45	23.7	38.1
总计	889	851	226	364	25.4	42.8

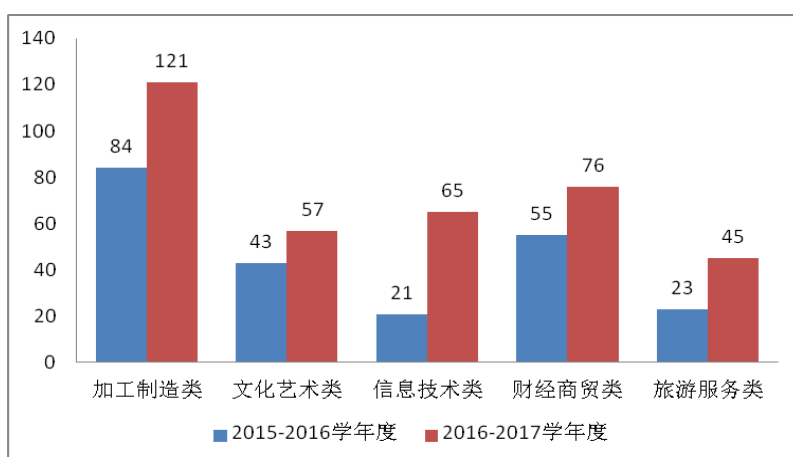


图 2.4-6 2015-2016 学年、2016-2017 学年毕业生升入高职院校人数

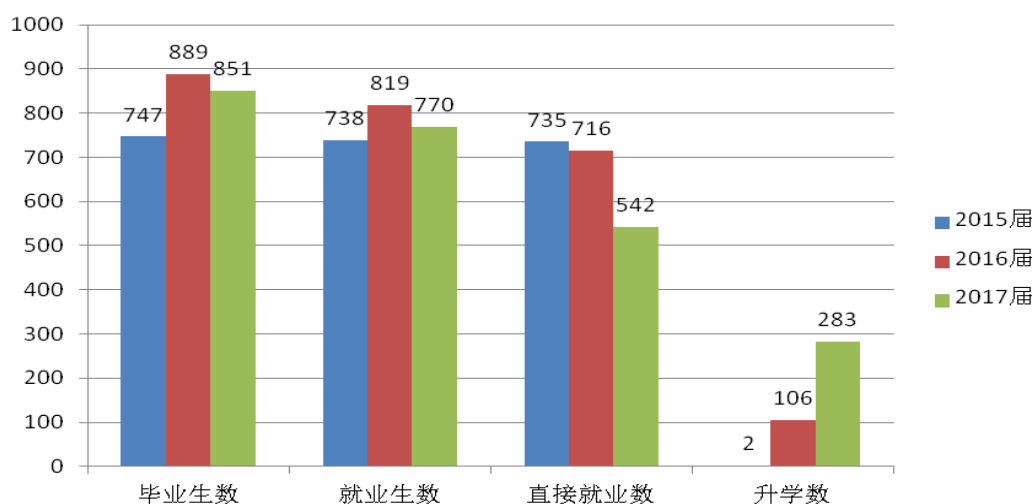


图 2.4-7 2015-2015 届学生就业及升学情况

从上图可以看出，2017 年学生的直接就业数明显下降，而升学数明显上升，表明学生在毕业后越来越趋向于再继续深造，而不是马上就业。

2015—2017 年，我校三年的毕业生本地区域就业中，在佛山市就业人数为 1931 人，占 99.16%。2017 年，我校毕业生在佛山市就业人数为 496 人，占 91.51%。

表 2.4-7 2015—2017 届毕业生本区域就业情况

届别	直接就业人数	本区域就业人数	
		人数	比例 (%)
2015 年	735	735	100
2016 年	712	700	98.31
2017 年	542	496	91.51
总计	1989	1931	99.16
平均	——	——	97.08

(来源：就业处统计数据)

2015—2017 年，我校三年的毕业生地域就业中，在本地就业人数为 1931 人，占 97.08%，在异地就业人数为 58 人，占 2.92%，在境外就业人数为 1 人，占 0.05%。2017 年，在本地就业人数为 496 人，占 91.51%，在异地就业人数为 46 人，占 8.49%，在境外就业人数为 0 人，占 0.00%。

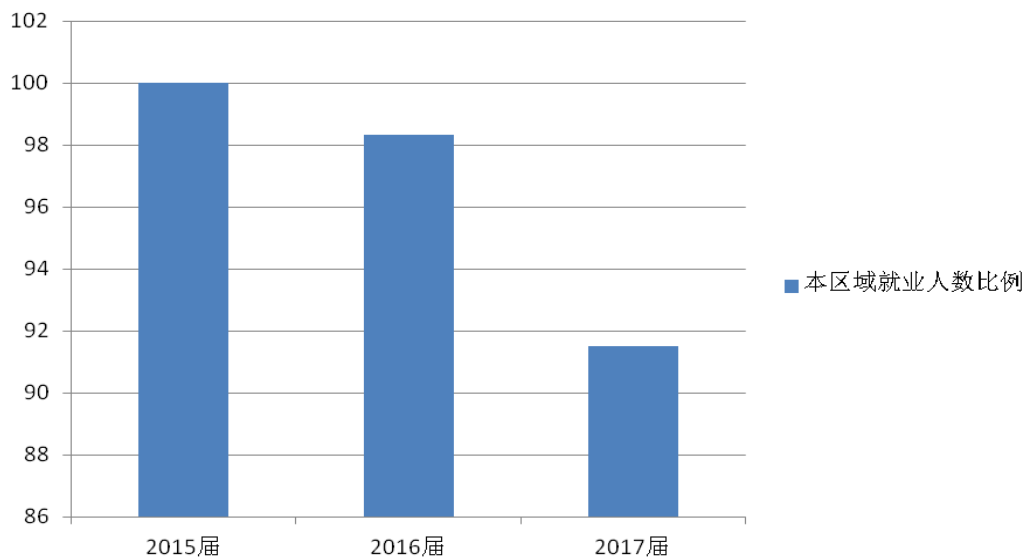


图 2.4-8 2015—2017 年毕业生本区域就业比例

2017 年，我校毕业生在佛山市就业人数为 496 人，占 91.51%。

其中，在佛山市内就业情况是：机电技术应用专业为 27 人，所占比例为 84%；模具制造技术专业为 76 人，所占比例为 97%；数控技术应用专业为 65 人，所占比例为 97%；服装设计与工艺专业为 56 人，所占比例为 84%；高星级饭店运营与管理专业为 65 人，所占比例为 89%；物流服务与管理专业为 68 人，所占比例为 94%；会计电算化专业为 46 人，所占比例为 96%；金融事务专业为 18 人，所占比例为 100%；商务助理专业为 31 人，所占比例为 100%；电子商务专业为 25 人，所占比例为 68%；计算机平面设计专业为 19 人，所占比例为 100%。

表 2.4-8 2017 届各专业毕业生各区域就业情况

序号	专业代码	专业名称(全称)	专业技能方向名称(全称)	毕业生数(人)	毕业生就业情况				
					9月1日前就业				
					直接就业数(人)	本地(区县)就业数(人)	本省(市)就业数(人)	本区域就业数(人)	其他就业数(人)
1401	051300	机电技术应用	0	48	32	27	5	0	0
1402	051500	模具制造技术	0	94	78	76	2	0	0
1403	051400	数控技术应用	0	91	67	65	2	0	0
1404	142400	服装设计与工艺	0	132	67	56	7	4	0
1405	130100	高星级饭店运营与管理	0	118	73	65	8	0	0
1406	121900	物流服务与管理	0	93	72	68	2	2	0

1407	120200	会计电算化	0	70	48	46	1	1	0
1408	120400	金融事务	0	39	18	18	0	0	0
1409	180300	商务助理	0	40	31	31	0	0	0
1410	121100	电子商务	0	81	37	25	12	0	0
1411	090300	计算机平面设计	0	45	19	19	0	0	0

(来源：就业处统计数据)

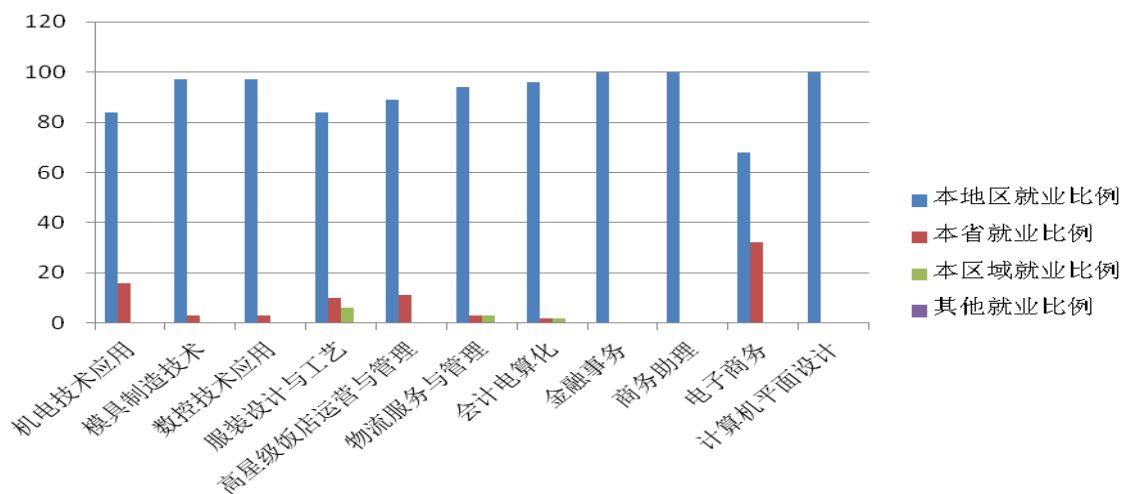


图 2.4-9 2017 届各专业毕业生各区域就业比例

2.5 职业发展

2.5.1 注重学生技能提升

我校一直关注学生技能夯实提升，并通过组织学生参加各级专业竞赛，提升学生学习能力。在 2016-2017 学年中，学校通过进一步优化佛山市中职学校技能大赛的参赛项目，建立科学的训练管理机制以及奖励措施，及时肯定师生得辛苦付出，学生竞赛成绩再获新突破，其中模具项目进入国赛广东省代表队 集训队。

表 2.5-1 2015-2016 学年、2016-2017 学年学生技能大赛获奖人次情况一览表

学年	佛山市中职学校技能大赛获奖情况		广东省中职学校技能大赛获奖情况		
	一等奖	二、三等奖	一等奖	二、三等奖	入国赛集训队
2015-2016 学年	9	34	1	17	0
2016-2017 学年	9	42	0	10	2

(来源：广东省、佛山市中职学校学生技能大赛组委会公布文件)

另外，在佛山市中等职业学校技能合格抽查中，我校 15 春电子商务专业及 15 春模具专业专业分别参加电子商务技能、车工技能抽查。经过专业部的组织，狠抓课堂教学质量，学生技能抽测成绩再获新突破。其中，电子商务技能名列佛山市第二名。

同时，我校在 2016 学年中注意对学生科技创新能力的培养，积极组织学生参加各类科技创新比赛，开拓学生的视野，提升学生创新学习能力。在辅导老师的精心指导下，本年度学生参加科技创新比赛成绩呈现飞跃式发展。

表 2.5-2 2015-2016 学年、2016-2017 学年参加科技创新比赛成绩一览表

学年	南海区“詹天佑杯”青少年创新大赛	佛山市青少年科技创新大赛	广东省青少年科技创新大赛	省宋庆龄少年儿童发明奖	全国宋庆龄少年儿童发明奖	中国科学院“小院士”课题研究
2015-2016 学年	二等奖 3 项 三等奖 1 项	0	0		0	0
2016-2017 学年	一等奖 4 项 二等奖 4 项 三等奖 4 项	一等奖 1 项 二等奖 2 项 三等奖 4 项	省二等奖 1 项	省一等奖 10 项	国家级 铜奖 1 项	7 项

(来源：各级大赛组委会公布获奖文件)

2.5.2 精心组织，助力学子圆升学梦

(1) 高效、有序完成高考监考、3+证书高职高考工作。

①顺利完成高考考务工作。组织三年级参加3+证书高考47人，组织二年级共175名学生参加2017年6月高中学业水平考试。②科学备考。我校高考备考班共有47位14级同学参加3+证书高职高考，经过三位科任老师用心辅导下，学生今年高考成绩再创新高。其中最高分343分（南海区前5名），300分以上4名。一次上线率93%，较去年提升32%。

(2) 高标准完成中高职三二对接转段考核工作

我校2015级服装设计与工艺专业、模具制造技术专业、机电技术应用专业、数控技术应用专业、高星级饭店运营与管理专业等5个专业280人报名参加中高职三二分段转段考核。在学校统一部署下，相关对接专业与各高校研究制定了高标准、严要求的转段考核方案，并于6月27日顺利完成5个专业的转段考核工作。良好的考风考纪与考生扎实的技能水平受到高校考务组的普遍认可。

表 2.5-3 2016-2017 学年三二对接转段考核安排一览表

专业	对接高校	考试时间	录取人数
服装设计与工艺	广东职业技术学院	6.3	50
模具制造技术	广东科学技术职业技术学院	5.25	50
机电技术应用	广东环境保护工程职业技术学院	6.3	50
数控技术应用	广东工程职业技术学院	6.3	45

高星级饭店运营与管理	佛山职业技术学院	6.27	25
合 计			220



图 2.5-1 机电专业中高职三二分段技能考试



图 2.5-2 服装设计与工艺专业中高职三二分段技能考试

2.5.3 岗位适应能力

企业在员工招聘中，很多员工因为不能适应新的工作而离职，而据我校就业处的统计，上届 2016 届毕业生截止 12 月 31 日，转岗率仅 15%，由此可见，我校 85%的毕业生是能够在一家企业里面坚持工作，对岗位有较强的适应能力。

其中，机电技术应用转岗率为 11%；模具制造技术转岗率为 9%；数控技术应用转岗率为 13%；服装设计与工艺转岗率为 11%；高星级饭店运营与管理转岗率为 14%；物流服务与管理转岗率为 11%；会计电算化转岗率为 9%；金融事务转岗率为 7%；电子商务转岗率为 13%；计算机平面设计转岗率为 14%。

表 2.5-4 2016 年毕业生转岗情况表

专业名称（全称）	毕业生数（人）	毕业生就业情况			
		12 月 31 日前就业情况		其中转岗	
		（人）	就业率（%）	人数（人）	比例（%）
机电技术应用	98	72	73	11	11
模具制造技术	135	80	59	12	9
数控技术应用	52	48	92	7	13
服装设计与工艺	134	99	74	15	11
高星级饭店运营与管理	97	95	98	14	14
物流服务与管理	71	51	72	8	11
会计电算化	90	55	61	8	9
金融事务	42	20	48	3	7
电子商务	45	43	96	6	13
计算机平面设计	78	72	92	11	14
合计	842	635	75	95	11

（来源：就业处统计数据）

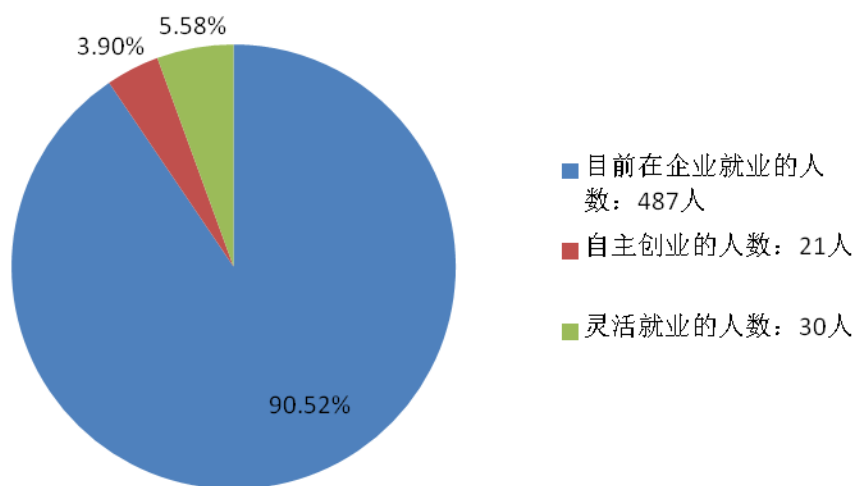


图 2.5-3 2017 年盐步职业技术学校毕业生就业情况调查

2.5.4 岗位迁移能力

现在用人单位越来越重视人才的职业岗位迁移能力，要求应聘者能“一人多岗、一岗多能”。我校部分计算机专业的毕业生，由于具备了良好的沟通、协作、处理人际关系的能力，转行广告宣传等职业，也很快上手；也有服装设计专业的毕业生由于口才了得，兼管服装销售工作。

2.5.5 创新创业能力

为全面贯彻落实国家提出的“大众创业、万众创新”的部署，深入推进学校创新创业工作的开展，进一步强化学生的专业知识技能。

2017年4月24日至28日与南海技师学院创业培训团队共同协作，为盐步职校200位学生举行了SYB创业培训。

我校积极响应国家创新驱动发展战略，培养了由30多名专业教师组成的创客导师团队，2017年5月成立蝶梦空间创客中心，入围南海区大沥镇产业战略12个重点项目之一。创客中心发挥3D打印、工业机器人教学工场、职业体验中心功能，仅两个多月就为企业员工、中小學生开展近200人次创客教育培训，为近千名中小學生提供职业体验。学校成功承办南海区职业院校创客节暨职业教育活动周活动，组织学生参加国家级，省，市，区各级创新竞赛成绩突出，被授予“全国科普教育先进单位”，“南海区十大巾帼创新集体”称号。2017年7月获南商基金突出贡献奖。

案例：职来职往模拟招聘会

为了提高中职生的就业意识，培养学生的就业技能，提高应聘者的应聘能力与技巧，活跃校园就业、创业氛围，为同学们提供一个了解招聘、熟悉招聘、走进招聘的平台，提供一个展示自我、完善自我、挑战自我的机会，2017年4月盐步职校举行了首届职来职往模拟招聘会。仿照综艺节目《职来职往》，通过学校领导、企业代表、专业部长模拟企业招聘代表对学生进行现场模拟招聘比赛。

比赛环节分三轮：初次印象测评，由选手自我介绍；职业能力测评，播放选手自制的微电影，选手讲述自己的基本资料，爱好兴趣，以及在社会上的工作经历及认识；综合能力测评，现场观众与参赛选手互动问答。各个环节中，评委根据选手作出的回答进行提问、点评，并提出意见和建议。面试成功者由评委代表发放模拟推荐信，面试失败者由主持人发放小礼物。

通过此次校园模拟招聘这个平台，给同学们一个展现自我的舞台，让同学们走入其中，打开心扉，展现出自己的特色，提高他们的应变能力和交际水平。同时通过这次活动，让他们了解自己自身的不足，试着将自己推销出去。这不仅能缩短中职生毕业后走上工作岗位的适应期，也能够让中职生对于自己喜欢的职业和人生有个规划。



图 2.5-4 学校首届职来职往模拟招聘会

3. 质量保障措施

3.1 专业动态调整

(1) 完善专业建设机制。

为了进一步夯实专业建设规范管理基石，教务处组织各专业部重新调整了佛山市四个重点专业（机电应用技术、高星级饭店运营与管理、会计电算化）的专业建设与教学指导委员会，并邀请高校专家、企业、行业领导参与专业人才培养目标确定，实施教学计划修订和教学标准的制定等，进一步夯实了专业规范管理的组织架构，为开展专业内涵建设打好基础。



图 3.1-1 教务处组织各专业部成立专业建设与教学指导委员会

(2) 滚动修改人才培养方案，进行专业动态调整。

本学年，结合区域经济发展需求，及我校“大专业、小方向”专业整合总体目标发展要求，通过对行业、企业的调研、召开专家访谈会、教师座谈会等方式，修订学校的人才培养方案。根据学校《专业设置与调整管理办法》的规定，学校对现有专业进行

进一步的优化调整，从 2016 年 9 月起，停止金融事务专业、数控应用技术专业、商务助理专业、计算机平面设计 4 个专业的招生，从 2017 年起我校招生专业由 11 个专业调整为 7 个专业。

案例： 企业调研，修订人才培养方案

2016—2017 学年，结合我校开展工学一体化课程开发工作要求，组织模具制造技术、高星级饭店运营与管理及服装设计与工艺三个专业的骨干教师进入企业进行跟岗实习，同时进行企业实地调研，并形成毕业生就业分析报告及专业岗位需求报告，为三个专业的人才培养方案进一步完善提供有力参考信息。



图 3.1-2 我校教师前往星联精密机械有限公司进行顶岗实习及企业调研



图 3.1-3 专业部进行企业调研分析并形成人才培养方案调研报告

3.2 教育教学改革

3.2.1 公共基础课改革

(1) 根据国家相关文件要求，重新修订各专业的实施性教学计划，按照教育部印发的教学大纲（课程标准）规定，开齐、开好德育、语文、数学、英语、历史、体育与健康、艺术、计算机应用基础等课程。

(2) 为了更好地服务人才培养需求，推进国家课程校本化实施。在公共基础课的安排上体现课时安排差异性，即在不同学科、不同专业的课时量有所区别；结合学生的认知水平及学习能力情况，适当降低难度，在教学内容上做了适当的调整增删。

(3) 对接专业，培养学生适应未来社会的必备品格和关键能力。公共基础课与专业学习、社会生活有机结合，立足于为学生成长奠基。探索将公共基础课与专业课进行深度融合，进行教学方法改革，在公共基础课程试行推广行动导向教学法，培养学生的关键能力，取得了良好的效果。

3.2.2 专业设置

规范专业设置。学校面向需求建专业，立足基础创特色。学校成立了行业企业和用人单位参与的专业建设指导委员会，紧密围绕地方经济社会发展需求，在深入本地企事业用人单位展开调查研究、了解各专业毕业生就业情况的基础上，结合地方产业结构以及学校专业设置与调整规划，在广泛调研和论证的基础上不断进行专业方向调整与优化。至 2017 年 8 月 31 日，我校开设专业如下表所示。

表 3.2-1 学校专业设置一览表

专业类别	单位	2015-2016 学 年	2016-2017 学年
加工制造类专业数	个	3	3
信息技术类专业数	个	1	1
财经商贸类专业数	个	4	4
旅游服务类专业数	个	1	1
轻纺食品类专业数	个	1	1
公共管理与服务类	个	1	1
省重以上专业数	个	2	2
市重及以上专业数	个	6	6

(来源：学校教学管理统计)

3.2.3 以教法改革为基础，启动“工学一体化”课改方案

自 2015 年 3 月起，学校在佛山地区内率先启动了《应用行动导向教学法，全面提升教师专业教学水平》的教改工程。2016 年 8 月，以教法改革为基础，在校领导的大力支持下，启动“工学一体化”课改方案，拟用三至四年左右的时间，在《模具制造技术》、《高星级饭店运营与管理》、《服装设计与工艺》三大专业进行试点，分三个步骤实施，开发出一体化课程教学体系，并进行教学实验。率先建立具有先进职业教育理念，既符合学校的人才培养目标要求，又符合市场用人单位需求的全新课程教学体系。



图 3.2-1 高星级饭店运营与管理专业课程改革实验班开班仪式



图 3.2-2 “工学一体化”课改成果

3.2.4 人才培养模式改革

本学年，我校继续深化人才培养模式探索。在继续做好与广东省拉链商会的合作模式探索工作，总结经验，推进模具制造技术专业构建“双轮驱动、双轨管理”现代学徒制人才培养的新模式的有效探索。将 16 秋模具班作为学徒制探索班级，整班制进入拉链学徒班进行学习，收效突出。另外，继续深挖与区域内衣企业的校企合作，服装设计与工艺专业与内衣企业构建“行

校联手，项目驱动”人才培养的新模式。同时电子商务专业与内衣企业构建“校企一体、工学结合”人才培养的新模式，采用“1+N”的校企合作模式，即“电子商务专业”与内衣产业集群的“多家企业”合作，成立创业孵化工作室、电子商务精英班。以此实施”多元联动”人才培养模式，服务区域经济发展。

3.2.5 信息化教学

学校充分重视信息化建设，在硬件基础平台方面，学校配备相对专业的网络信息中心、视频监控室、多媒体制作室、简单校园广播室等一系列的功能场室4间，现共有服务器3台，接入互联网出口带宽100M，信息点1700个，实现了全校办公区域、教学区域100%网络覆盖；用于教学实训的67间场室均实现了多媒体教学环境。

学校有学生自带机网络室10间，公共电脑室5间，专业部机房9间，教学用电脑760台，多次承担人社局技能认证等任务。

软件应用基础平台方面，依靠自身力量搭建网络信息平台，强化教学管理。学校《教学管理系统》由本校刘雄生老师自主开发，具有收发文件、教学分工、课程安排、课堂管理、学生评教、工作量计算、学生成绩学分管管理、图书资料查阅等使用功能。系统管理功能齐全，操作方便简洁，实用性强。



图 3.2-3 学校管理平台

学校根据不同需求，建有完善的资源库管理平台和教学应用平台，重视精品课程建设，现有精品课程 6 门，各类教学资源 1.65TB，信息化教学比例达 100%，师生惠及面达 100%。

为在全校营造教学信息化氛围，组织校级层面的信息化教学设计大赛，要求各专业部、教研组的教师积极准备参加，通过校内同台竞技，一方面提高了全校教师的教学信息化意识，另一方面也很好地提升了教师的信息化运用能力。

近年来，积极组织教师参加广东省现代教育技术研究课题研究，在省市教育信息技术研究规划课题申报中，每年都有年轻教师主持的课题获得立项。通过现代教育技术课题研究，促进理论与实践相统一，加速信息化教学及研究的深化。

3.2.6 实训基地

2017 年，学校重视校内实训基地建设，完成创客中心一期建设，建筑面积为 320 平方米，共投入 350 万，增加 60 个工位。

开设多期的对外创客培训，获得各方好评。校内实习基地能够确保教学实训课程的开展同时，并承接各项对外技能培训及大沥镇服装（内衣）工种员工技能比赛。平时，加强实训场室的管理，做到周周有检查，由场室管理员自查，专业部长检查，教务处复查。每月校级领导抽查。

学校重视校外实习基地建设，着力打造校外实习基地内涵建设，充分利用企业的软硬件资源，着力培养学生专业技能与职业素质。学生在校外实习基地进行认识实习、跟岗实习、顶岗实习，在实际工作中教育自己，掌握未来就业所需知识和职业技能，培养自身的职业素养。学校确保校外实训基地良好运行，保持校外实习基地长期稳定发展，对发挥校外实习基地应有的作用，实现职业教育人才培养目标，具有重要意义。

表 3.2-4 校企合作校外实训基地汇总表

基地名称 (全称)	依托单位	建立日期 (年月)	面向专业		实习实训项目	
			总数 (个)	主要专业	总数 (个)	主要项目名称
电子商务专业校外实践基地	广东宇能电商产业园有限公司	201702	1	电子商务	50	网店运营、网络推广实训
财经专业校外实践基地	佛山银泰金融服务有限公司	201705	1	会计电算化、商务助理	4	档案整理、录入、扫描、上架
智能制造校外实训基地	广工大数控装备协同创新研究院	201611	2	模具制造技术,机电技术应用	6	3D 打印实训,工业机器人实训
模具数控加工校外实训基地	佛山市中南机械有限公司	201701	1	模具制造技术	3	模具数控加工

拉链模具校外实训基地	广东省拉链商会	201404	1	模具制造技术	6	拉链模具制造
服装设计与工艺专业校外实践基地	伊丽莎白美容健身有限公司	201704	1	服装设计与工艺	3	美容美发、新娘妆、晚宴妆
高星级饭店运营与管理专业校外实践训练基地	佛山三水绿湖酒店管理有限公司	201703	1	高星级饭店运营与管理	50	餐厅服务员、客房服务员技能实训
服装专业校外实践基地	广东奥丽依内衣集团有限公司	201205	1	服装设计与工艺	1	服装设计专业工艺技能实训
电子商务专业校外实践基地(盐步联安)	佛山市依黛丽内衣有限公司	201412	1	电子商务	3	美工、网店运营、客服
电子商务专业校外实践基地(盐步河西)	佛山市纤慕商贸有限公司	201510	1	电子商务	3	美工、网店运营、客服

3.2.7 教学资源建设

学校加强教学资源建设，在争取上级支持的同时，靠自身力量搭建教学资源库，鼓励教师共享教案、可见教学视频，实现优势互补，促进教学质量提升，师生使用效果非常好。教学资源库采用WEB访问、FTP共享、文件共享等三种方式管理和使用。通过发布一个网址，如：<http://10.6.12.8>。在远程服务器上放置教学资源，建立文件共享系统，设置用户登陆，再由管理员整合其它成员上传的资源，形成统一的资源数据库，有强大的检索功能，极大方便了教师对资源的利用，提供下载的速度较快，系统

稳定。

2017 年，学校现有《新道课程运行平台》、《心理健康测评》、《华泽会计专业教学系统管理》等 6 个上网课程数，校内自建 CAI 课件、微课等多媒体数字教学资源总量达 2.5GB，教学资源库分为教师教学用、学生学习用及教学评价三部分，教育信息化水平显著提高。

3.2.8 教材选用

学校严格根据《关于印发教辅资料征订指导意见和组织学生春游秋游指导意见的通知》（南教办〔2011〕7 号）的有关文件精神，按照我区中小学校教材和教辅材料的征订管理要求选用教材。教材和教辅材料选用按佛山市教育局选定，并经广东省教育厅核准的中小学教材选用方案执行；按正规渠道征订教材，并鼓励教师开发校本教辅资料供学生使用，但不收取学生任何费用。

3.2.9 国际合作

学校重视开展国际交流和国际化办学工作，积极探索与国外相关院校的合作办学，提高学生升学的国际化水平。并希望引进国外先进的办学理念、教学方法和教学。教务处对在校学生进行有意向留学的学生进行人数统计，有 58 名学生有意向，大部分学生希望能够到新加坡、加拿大、英国留学。通过前期的接触了

解，与加拿大 ECG 国际教育集团初步达成合作意向。



图 3.2-4 加拿大 ECG 国际教育集团到我校洽谈合作事宜

3.3 加强培养培训

学校以“内培、外引、横联”为主要思路，打造一支“行业名师引领、骨干教师支撑、专兼结合、特色鲜明、德技双馨”的教师队伍。一方面，通过向社会公开招聘企业能工巧匠到校担任专任教师和兼职教师；另一方面，建立教师培养常态机制，制定了《教师培养规定(试行)》、《“双导师制”实施办法》、《教师下企业顶岗实习的实施办法(试行)》、《教师外出交流学习培训管理制度》、《校级骨干教师管理办法(试行)》等师资队伍建设专项制度，对教师的层次提升、教学科研、教育水平、教学实绩、继续教育、双师素质等项目进行规划、考核，促进全体教师的专业成长。

学校以教学诊改示范校建设专业为重点，成功培养了专业带头人 5 名、骨干教师 41 名、“双师型”教师占专业教师比例达

到 79%以上，形成了一支结构合理、专兼结合的“双师型”教师团队，师资队伍建设和成效显著。2016-2017 学年，教师主持国家级课题 1 个，省级课题 7 个（其中重点课题 3 个），佛山市级课题 20 个（其中重点课题 4 个），南海区级课题 6 个。公开发行“十三五”中等职业教育部委级规划教材 1 本。2016 年论文获奖或发表累计 35 人次，2017 年论文获奖或发表累计 26 人次，其中国家级核心刊物发表 3 篇，国家级刊物发表 20 篇，省级发表 3 篇；教师参加各类比赛累计 105 人次；市的专业带头人培训多次在学校进行，教师实力雄厚，在区内乃至全市起领航作用。



图 3.3-1 课题开题报告会

表 3.3-1 2015-2016 学年、2016-2017 学年教师参加各级培训人数统计表

项目年度	国家级	省级	市级	区级	校级	合计
2015-2016	2	12	113	120	230	477
2016-2017	9	26	303	424	472	1234

（来源：教研处师资建设情况统计）

表 3.3-2 2016-2017 学年发表的教学论文一览表

序号	作者	论文题目	级别	刊物名称(或政府文号)	发表时间
1	周立新	《政校行企多元联动创新现代学徒制人才培养模式》	国家级	中国职业技术教育 2016 年第 31 期	2016 年 11 月
2	杨梓姗	《服装纸样参数化设计及应用》	国家级	大观杂志 CN41-1431/J	2016 年 08 月
3	林晓纯	《如何对中职酒店管理专业学生进行礼仪教育》	国家级	国家级杂志《职业》2016 年 11 月(上)总第 421 期, 统一刊号: ISSN1009-9573 CN11-4601/D, 邮发代号: 2-416	2016 年 11 月
4	朱永	《浅析篮球快攻教学》	国家级	《中小学教育》	2016 年 10 月
5	黄静贤	《物流专业工学一体化教学组织的探索与思考》	国家级	《人力资源开发》(ISSN1003-1073, CN41-1372/D)	2016 年 06 月
6	黄静贤	《谈中职学生技能考证的心理压力成因分析与对策》	国家级	《现代经济信息》(ISSN1001-828X, CN23-1056/F)	2016 年 07 月
7	李玉葵	《在〈酒店秘书实务〉课堂中运用行动导向教学模式, 有效提高中职酒店管理专业学生的职业核心能力》。	国家级	国家级杂志《神州》【国际标准刊号: ISSN1009-5071, 国内统一刊号: CN11-4461/1】	2016 年 05 月
8	李玉葵	《行动导向教学法在中职酒管专业技能实训课堂上的应用研究》。	国家级	省级杂志《人力资源开发》2016 年 06 月(下)总第 327 期【国际标准刊号: ISSN1003-1073, 国内统一刊号 CN41-1372/D,	2016 年 06 月
9	严玉环	《中高职〈酒店专业英语〉教材有效衔接初探-以佛山市南海区盐步职业技术学校为例》	国家级	《人力资源开发》(ISSN1003-1073, CN41-1372/D)	2016 年 07 月

10	黄惠如	《基于工作过程的中职数学课程改革探讨》	国家级	《人力资源开发》 (ISSN1003-1073,CN41-1372/D)	2016年 06月
11	邓碧华	《CDIO模式下的课堂教学反思》	国家级	《科教导刊》	2016年 08月
13	邓碧华	《“做学教一体化”教学方式在中职计算机基础教学中的有效运用(以〈计算机应用基础〉课程教学为例)》	国家级	第九届全国教育系统教育教学成果大赛	2017年 01月
14	梁伟聪	《佛山市南海区中学篮球运动开展现状研究》	国家级	ISSN1001-2982 中小学教育	2017年 05
15	李美玲	《中职语文教学改革研究》	国家级	《知识文库》	2017年 6月
16	李美玲	《浅谈中职语文口语课微课的应用》	国家级	《长江丛刊》	2017年 5月
17	朱永	《探究学校体育课堂突发意外伤害事故的安全问题》	国家级	教师教育研究	2017年 05月
18	朱永	《佛山市构建“教体结合模式”的探究》	国家级	教师教育研究	2017年 06月
19	朱永	《广东省中学生篮球竞技水平现状研究》	国家级	中小学教育	2017年 05月
20	李晓林	《行动导向教学法在餐巾花折叠教学中的应用案例及心得浅谈》	国家级	教师教育研究	2017年 05月
21	陈伟球	《中职酒店管理专业现代学徒制的实践与思考》	国家级	中国培训 CN11-2905/G4	2017年 03月
22	祝家权	《基于职业需求的中职模具专业人才培养模式探究》	国家级	《科技与创新》 CN14-1369/N	2017年 04月
23	张文焘	《行动导向教学法在中职电工类课程中的实践研究》	国家级	《中国高新区》	2017年 05月
国家级 合计			23 篇		
24	吴放	《中等职业学校现代学徒制的实践与探索》	省级	《课程教育研究》	2016年 08月

25	杨丽华	《行动导向教学法在中 职电工教学中运用》	省级	发表在 2016 第 17 期《课 程教育研究》	2016 年 08 月
26	杨丽华	《用 PLC 改造 M1432A 型 万能外圆磨床》	省级	发表在 2016 总第 200 期 《大科技》	2016 年 07 月
省级 合计			3 篇		
总计			26 篇		

3.4 规范管理情况

为进一步规范管理，全面推进依法治教、依法治校进程，根据各级教育主管部门的相关文件精神，按照系部二级扁平化、网络化管理的设计理念和责权明确的工作思路，结合学校的工作实际，进行原有管理制度的修改和完善工作。我校应时成立制度建设领导小组，负责制度建设的顶层设计。成立制度建设工作组，具体负责各个层面的制度修改、完善。各工作组通过调研、讨论等方式对所有规章制度进行研究、审核。对已有的制度进行全面梳理，对不适应学校发展要求的制度及时进行修订或废止；对学校管理缺失的制度需结合学校实际进行制定，到目前为止共修订（包括新增）制度、流程近 200 个。

表 3.4-1 我校制度修订情况一览表

序号	制度类别	制度项目数量	负责部门	负责人
1	教学常规管理	63	教务处	陈俊清、钟柳花、陈文
2	教研管理	18	教研处	雷祖光
3	培训鉴定管理	25	培训处	黄东侨、刘雄浩

4	人事档案管理	13	办公室	杨洁仪、林广洋、邹霞
5	学生管理	57	学生处	邓碧华、黄颖瑶、蔡华
6	就业管理	72	就业处	曾文、罗剑勇、邝凤婵
7	招生、校企合作	13	招生处	黄桂胜
8	后勤管理	39	总务处	李开强、梁伟聪

(来源：学校校务管理统计)

教学管理。规范建设标准，搭建工作机制，落实执行过程跟踪。

(1) 以规范专业建设为主要抓手，补充成立各招生专业专业建设与教学指导委员会，对已有的专业人才培养方案进行再研讨，重新按照教育部、广东省教育厅的相关课程设置标准，修订了 7 各招生专业 17 级的实施性教学计划。

(2) 加强对各专业实施性教学计划执行情况的落实力度核查，指导专业部开展课程规范化管理。

(3) 对各新任教学部长进行业务培训，指导他们开展专业十三五规划建设，编制规范的教学文案等等。

(4) 继续夯实教学督导工作机制，2016 年 9 月成立督导室，落实巡堂规范，及时反馈巡堂情况，落实期初教学计划检查、期中教学质量评估及期末教学检查。每学期组织青年教师评课议课，规范教学管理工作有效推进。

学生管理。学校严格管理学生，根据中职生德育大纲和社会发展变化特点，2016 年，修订《住宿生管理条例》、《学生手机使用管理规定》、《学生进出校门的规定》。2017 年，组织重新修订《德育管理制度》，让每位同学明确学校的各项管理要

求，让班主任实施规范化管理，数据更清晰，公开。在三牧精神的引领下，我校引入佛山军校自律教育专题，由佛山军校向我校派驻军事教官，对学生开展自律教育，以准军事化管理，狠抓学生养成教育，认真落实一日常规。促进了中职生核心素养的培育和养成，并形成良好的学风、班风、校风。学生管理工作安全有序，规范有成效。

财务管理。根据《南海区财政局关于进一步加强行政事业单位内部控制制度建设的通知》精神，学校成立内部控制建设领导小组，深入梳理学校业务流程的各个环节，出台了《盐步职校内部控制制度》，对预算、收支、政府采购、资产、建设项目、合同控制等拟定了全面细致的管理条例，合理保证单位经济活动合法合规、资产安全和使用有效、财务信息真实完整，有效防范舞弊、预防腐败，提高教育教学服务的效率和效果。

后勤管理。经过多年的规范化管理建设，学校后勤工作责任明确，制度完善。过去的一年中，学校后勤工作在规范化管理的基础上实行精细化管理，加强后勤人员服务意识的教育培养和服务技能的培训，通过轮岗制度调动人员工作积极性。结合内部控制的要求对后勤物资的采购、入库、出库等严格管理，做到合法合规，提高服务效率。

安全管理。根据上级文件的要求及学校的实际情况更新了学校的《安全工作管理制度汇编》，严格落实“一岗双责”，责任到人。重点实施每月一次的安全隐患排查工作，每月一次的安全

疏散演练工作，每周一次的门卫、饭堂安全工作会议。安全教育、安全检查全覆盖、制度化、常规化。

科研管理。课题研究是教科研工作的主体，是教科研组织管理的重要内容，它对于提高学校科研层次，提高教师科研水平，促进学校各项工作向前推进具有极为重要的作用。2016-2017 学年，重点加强立项课题的过程管理、研究指导、结题鉴定工作。同时鼓励教师在专业学术、核心期刊发表高质量的论文，努力促进学校教育和研究工作的持续、健康、和谐发展。

管理队伍建设。2016 年是换届年，学校正副校长 4 人换届竞聘上岗，设副书记 1 人，校级领导配备完整。学校成立换届工作小组，按照区教育局文件要求，充分发扬民主，坚持任人唯贤，通过竞聘上岗，公平、公正、公开地选聘中层干部，现设四处一室管理架构，中层干部队伍配备 12 人，配备充足。一年来，通过邀请专家指导和派出学习的方式，进一步培养和提升干部队伍的工作能力，推动学校各项工作的进展，形成了学校良好的凝聚力。

管理信息化水平。学校网络中心管理不断完善，配备 5 个电教组成员，负责全校的网络安全工作。重新修订《网络安全管理制度》，网络管理责任更加具体明晰。本年度，全校教师参加了省信息化能力提升工程的培训，考核全部通过，进一步提升教师信息化的管理水平。学校正在做智慧校园的预算规划，相信，明年的学校管理信息化水平会得到更大的提升。

3.5 德育工作情况

3.5.1 德育课实施情况

按课程设置要求配足配齐德育教师，德育教师队伍齐全，业务能力强。德育课有大纲、有教材、有计划、有课表、有教师，保证了德育课的正常教学。学校定期派德育教师外出培训学习，德育教研组每两周周二下午开展教研活动，积极探讨德育课活动中教学方法，邓碧华老师主持申报省级德育课题《互联网 + 环境下南海中职学生核心素养培养评价体系的构建》立项，开题获得专家好评。市级课题 1 个，多篇论文在市级以上发表或获奖。

3.5.2 校园文化建设

调研走访兄弟学校，组建了校园电视台。从前期制作（节目构思、确定主题、搜集资料、草拟脚本、主持人排演、现场录制）到后期编辑工作，最后审片修改，最终完成盐职校园新闻六期节目的制作及宣传发布，对于本学期校内外的重大活动，及时进行了跟踪报道，很好地宣扬了学校的正能量，提高了学校的社会美誉度。

围绕技能体艺节、校企合作签约、技能竞赛、春季招生、招聘会、阳光男生评选、内衣制作工职业技能大赛、教师节表彰大会、校园社团活动等各类活动，进行了微信稿件的编辑及推送，

共计发稿 230 篇。

旧网站已不能适应学校发展的需要，2016 年 10 月办公室联系金政科技有限公司，着手开发、设计学校网站，从功能版块定位、网页页面设计，到目前已完成了网站的搭建，学校网址：<http://ybzx.nhedu.net>

学校的校园文化，深深铭刻着职业教育的印记。教室走廊挂有励志名人画像，每学期开展“最美课室”评比，各班主任深入领悟课室文化的内涵，引领本班学生打造各具特色的班级课室文化，从有形的板报、标语、班规、每人一职、个人奋斗目标，“一报一柜”，到无形的“精神面貌”、“学风班风”、“名人命名”、“专业特色”等，都散发着一种“厚德、强技、敬业、乐群”的浓重的职教味道。

为培养住宿生形成文明、健康、团结友爱的良好品质，挖掘中职学生的创造力，美化其生活环境，并受到其积极向上的潜移默化的熏陶，学校每学期进行“我的宿舍我来炫”评比，向着“文”、“雅”、“序”、“活”的校园文化建设努力。

学校注重加强企业文化进校园，引入先进的企业文化，在 2 号教学楼主墙上展示学校合作的 40 多个企业牌匾，在实训室中加以企业图片展示，对实训室实行 6S 管理，实现校企文化的融合。

3.5.3 文明风采活动开展情况

学校制定了《盐步职校第十三届“文明风采”竞赛活动方案》，深入宣传，广泛发动，提高师生认识，激发师生参与热情，获奖比例上升。2017年文明风采大赛，共有60件作品获奖，其中一等奖21件，二等奖15件，三等奖24件。与2016年对比，一等奖的比例明显提高，总体获奖率上升。

表 3.5-1 “文明风采”获奖情况对比分析表

奖项	2015-2016 学年获奖作品 (个)	2016-2017 学年获奖作品 (个)
省一等奖	7	21
省二等奖	18	15
省三等奖	10	24
合计	35	60

(来源：广东省教育厅相关获奖文件)

表 3.5-2 第十三届“文明风采”获奖情况

获奖作品题目	获奖级别	获奖名单	指导老师
用工匠精神磨砺成长	省一等奖	刘雨露	李美玲
工匠精神，从我做起	省一等奖	徐韵恩	刘凤仪
论工匠的荣誉与责任	省一等奖	叶智欣	李美玲
弘扬工匠精神，向价值型员工进化	省一等奖	袁劲轩	朱梅娟
踏实规划，点亮自己前行的灯塔	省一等奖	廖红玲	林晓纯
超越梦想一起飞	省一等奖	刘家敏	肖志慧
中职生的课堂	省一等奖	陆嘉琦	邓碧华
玩转社团	省一等奖	廖红玲	林晓纯
我的社团我做主	省一等奖	陈颖琪	林晓纯
小小摄影师	省一等奖	吴雪怡	王嘉人
精湛的技能	省一等奖	许柏文	黄玉贤

百米赛跑	省一等奖	崔号佳	王祎博
摄影作品 互为镜子	省一等奖	黄宝仪	李晓林
机械制图比赛之百人方阵	省一等奖	陈德明	杨伟锋
我们的车工实训	省一等奖	刘伟健	曹炬钊
温馨	省一等奖	郭家琪	胡志远
技能竞赛	省一等奖	崔号佳	王祎博
烹饪比赛	省一等奖	关楚瑶	傅圆圆
理想	省一等奖	刘欢	肖志慧
一路向前	省一等奖	谢嘉濠	朱梅娟
校园一角	省一等奖	陈妹	刘凌燕

(来源：广东省教育厅相关获奖文件)

3.5.4 加强管理，双百社团再添新彩

(1) 用心组织，社团类别再添新。为了落实学校“品质立校，创新强校，和谐治校”的办学理念，坚持“为学生的出彩人生奠基”的育人宗旨，本学年教务处继续精心组织双百社团活动。教务处积极主动联系社区、传统民俗团体以及优秀的文艺团队。物色和聘请了一批校外能工巧匠来校授课，本学年社团增加至86个，较上学年增加了20个社团，100%的学生参加社团活动，广受学生欢迎。

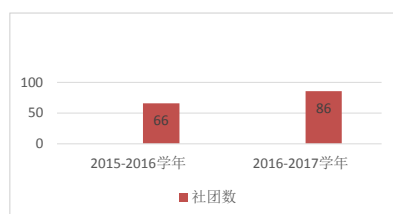


图 3.5-1 社团开设情况



图 3.5-2 社团课精彩瞬间

案例.：举办社团活动课成果展

我校于 2017 年 5 月 10 日下午，面向社会，组织“百团大战”社团成果展。当天的校园处处活力十足，精彩纷呈。我们在校道组织了扎染社、剪纸社、模具制造社等 15 个社团进行优秀作品静态展，另外在各社团活动区，同时进行百团齐放分享课活动。来自佛山市各区中职学校共 45 位领导老师，在我校相关领导的带领下，兴致勃勃地参观了我们的社团和作品展，零距离感受浓郁的社团氛围，并纷纷为我校开展的“双百”社团模式点赞。同时本次活动也作为 2017 年职教宣传周重点项目之一，展演效果明显，为宣传职教风采作出有益的尝试。



图 3.5-3 各兄弟学校来校参观社团展演

3.5.5 加强团组织学生会建设

2016-2017 学年，团委以“稳中求精、提升品质”作为各项活动的指导思想，开展“女生节”、“五四系列活动”、“阳光

男生”等品牌活动，同时扎实推进义工队、团籍双管理、学生干部培训班的工作。通过校团委全体委员和全校团员青年的共同努力，深入持久开展团员意识教育，丰富校园文化活动，并积极探索学校团建工作特点，走出了一条适合学校团建工作的新路子。

构建党领导下的“一心双环”团学组织新格局。在学校党委领导下，以校团委为各级团组织的枢纽和中心，以各专业部学生会为学生自我服务、自我管理、自我教育、自我监督的主体，以各学生社团为外围延伸手臂。全面推进学生会组织改革，制定改革方案，明晰组织定位和职能，不断优化组织体系、机构设置和工作机制，切实建立学校、专业部、班级三级联动的工作格局。

建立“1+1+2+2+100”团干部直接联系服务青年机制，落实全团“向基层服务对象报到”“团干部直接联系青年”等工作要求，密切团干部与基层团组织、团员青年的直接联系。

校团委建立“1+1+2+2+100”团干部直接联系服务青年机制，即每名专职团干部经常性联系1个专业部团组织、2个团支部、2个学生社团，直接联系100名左右的青年师生。加强校部团组织与青年的沟通与交流，通过各种活动的开展，使青年师生更多地参与到共青团工作的设计、决策、实施、评议全过程。建立青年教师、团干部联系学生团支部、学生组织和社团的机制，教学相长、共同提高。

2016-2017 学年，我校团员人数为 366 人，其中教师团员 12 人。2017 年 5 月，校团委被共青团佛山市委员会授予“2016 年度佛山市五四红旗团委标兵”称号，16 春服装 2 班团支部被共青团佛山市南海区委员会授予“南海区五四红旗团支部”称号，团委书记张文焘老师被共青团佛山市南海区委员会授予“南海区十优团委书记”荣誉。

表 3.5-4 团员人数情况一览表

学年	团员人数	教师团员
2015-2016 学年	563	10
2016-2017 学年	366	12

3.6 党建情况

学校现有党员 71 人，设立党总支，分设两个支部，其中在职党支部有党员 53 名，全部为本科及以上学历，中级专业技术职务以上及双师型党员占比超过 90%。党支部认真执行“三会一课制度”，抓好政治思想学习，增强党的活力；认真落实党务公开、校务公开，对评优评先、职称评定、学生收费、工程招标、后勤采购等都进行公示，不断完善党风廉政监督机制；坚持开展党员“挂钩帮带”活动，党总支五名支委每人挂钩一个专业部，具体指导专业部开展党建工作及相关活动，每名党员挂钩一个班，具体指导该班团支部开展工作，并协助做好该班后进生的

帮扶工作；建立党员先锋责任岗，为每一位党员配置一块“我是共产党员，愿为党旗添光彩”的铭牌，放置每位党员办公桌，以提高党员的工作积极性和服务责任意识；重视“青蓝工程”，要求党员教师在提升素质能力中发挥“一名党员主持一个课题、一名党员承担一节公开课（示范课、优质课、研讨课）、一名党员结对一名青年教师”的“三个一”带头作用。此外，还通过表先进、树典型、上党课、谈体会、写心得等形式，有针对地对党员开展党纪党规教育、廉政典型教育和警示教育，以增强党政领导干部辨别是非面前的能力，提高党员的先进模范意识。



图 3.6-1 党总支副书记李师翔为党员上党风廉政教育课



图 3.6-2 党总支书记焦玉君为教育教学工作突出的党员颁奖

3.7 教学诊断与改进情况

3.7.1 培训学习，提高认识

(1) 走出去，参加上级培训。根据上级的统一部署，参加由全国教学诊改专委会、广东省教育厅、佛山市教育局组织的各类培训，通过培训学习，加深对教育部文件精神的理解，深化了对诊改内涵、工作目标、试点工作意义的认识，明确实施方案的制

作要求，共参加了 12 次国家省市级培训，组织了 8 次校内培训。



图 3.7-1，图 3.7-2 我校教师参加全国教学诊改培训

(2) 请进来，专家指导培训。邀请各级诊改工作专家委员会到校为全体教职工工作诊改培训，强化教职工对诊改重要性的认知，使教职工形成诊改对提高办学质量、提升学校内涵建设和人才培养质量具有决定作用的共识，确保学校教学诊改工作的统筹安排和顺利开展。邀请专家、技术人员到校开展教学诊改数据采集培训和答疑，让数据采集负责人提高认识，解开疑惑，为我校人才培养状态数据采集的顺利开展奠定良好的基础。

(3) 校本化，开展立体式培训。通过组织召开教职工全员培训会、行政领导培训会、数据小组培训会、专业部老师培训会等，学习教育部、省教育厅、市教育局相关文件要求，明确国家全面推进职业院校教学诊改工作的目的、学校开展诊改工作的现实意义和要求；明确数据采集的重要性以及指导数据的收集与整理工作，为我校全面启动和顺利推进教学诊断与改进工作打下坚实的基础。对全体教职工渗透现代职业教育质量管理的理念，进行现代管理质量文化的熏陶，将“品质立校，创新强校”的办校

理念植根于每一位教职工的思想中，让每一位教职工主动参与诊改，主动向工作要质量，扎实推进教学诊改工作。

3.7.2 组建团队，提供保障

我校于 2016 年 6 月被确定为全国中职学校教学工作诊断与改进试点学校，9 月正式启动该项工作，召开动员大会，根据学校实际情况，组建开展教学诊改提高教育教学质量的团队，建立学校质量保证委员会、质量管理办公室、五大（学校、教师、学生、专业（课程）、数据管理）质量保证工作项目组、专业（课程）质量保证小组等组织机构（下图），组织和协调全校教学工作诊断与改进制度建设与运行的各项工作。

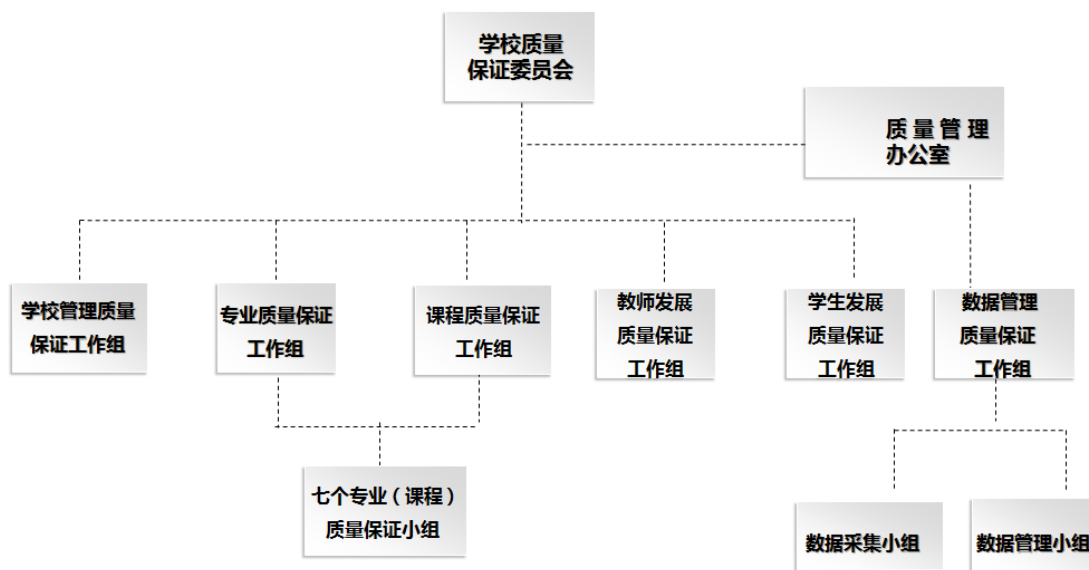


图 3.7-3 教学诊改工作组织机构

3.7.3 拟定方案，指导实施

结合教育部、广东省教育厅及佛山市教育局相关文件精神，制定了《南海区盐步职业技术学校教学诊断与改进制度建设与运行实施方案》，并动态进行调整，不断完善方案，推进我校诊改工作。建立诊改机制，包括主体责任落实机制、过程监控机制、反馈机制等，制定教学诊改工作例会制度、信息采集与报送制度、绩效考核制度等，将学校日常工作与诊改工作相融合。为了更有效的指导学校开展诊改工作，学校制定了《教学工作诊断与改进应知手册》。

3.7.4 数据分析，奠定基础

制定了状态数据系统管理办法，明确数据系统安装、数据采集责任、数据运行管理等环节的工作在要求及责任主体，确保数据采集的真实性和有效性，在质量办的组织下完成了数据采集、较对、数据分析，为学校开展诊改工作提供了真实的数据基础。

3.7.5 构建规划体系和标准体系，打造“两链”

按照全国教学工作诊断与改进工作委员会的指导意见，我校在做好教学诊改机制建设的同时，结合学校日常工作，重新梳理了我校发展规划和各项工作标准，构建教学诊改的“目标链”及“标准链”。

表 3.7-1 佛山市南海区盐步职业技术学校规划体系表

序号	规划	负责人	序号	规划	负责人
1	现代职业学校制度建设规划	杨洁仪	15	校内外实践教学基地建设规划	黄桂胜
2	学校十三五规划	杨洁仪	16	校企合作规划	黄桂胜
3	学校管理制度建设规划	杨洁仪	17	校企合作体制、机制建设规划	黄桂胜
4	质量保证体系建设规划	陈俊清	18	现代学徒制人才培养模式建设规划	黄桂胜
5	质量文化建设规划	陈俊清	19	教师队伍建设规划（专任与兼职教师）	杨洁仪
6	专业建设规划	陈俊清	20	教师培训五年规划	雷祖光
7	教学管理队伍建设规划	陈俊清	21	课程建设规划(含校本教材开发规划)	雷祖光
8	教学管理制度建设规划	陈俊清	22	教科研工程建设规划	雷祖光
9	日常教学经费投入规划	李开强	23	双百社团教材开发规划	陈俊清
10	教学基础设施建设规划	李开强	24	学生管理制度建设规划	邓碧华
11	专业资源建设规划	雷祖光	25	学生管理队伍建设规划	邓碧华
12	教学督导建设规划	陈文	26	素质教育工作（学生发展）规划	黄颖瑶
13	共享信息资源系统建设规划	李开强	27	信息化建设规划	李开强
14	图书资源建设规划	钟柳花	28	后勤管理制度建设规划	李开强
29	专业建设子规划	部长	30	校园文化建设规划	杨洁仪

3.7.6 梳理规章制度，规范学校管理

2017年3月-7月，结合诊改要求，进一步规范管理，全面推进依法治教、依法治校进程，根据各级教育主管部门的相关文件精神，结合学校的工作实际，进行原有管理制度的修订和补充工作，共修订（包括新增）制度、流程近200项，为扎实开展教学诊断与改进工作打下坚实基础。

3.7.7 初步运行诊断与改进

我校坚持按照建、诊、改、核“四步曲”组织实施教学工作诊断与改进，边建边诊，边诊边改。

为了体现诊改的过程，我校自 2016 年 9 月以来撰写了 33 期《教学工作诊断与改进简报》，编写了《2016 年度质量报告》，2017 年 1 月 5 日接受了佛山市教育局组织的办学条件核查并顺利通过核查。结合学校实际，2017 年 4 月-6 月组织各部门开展 2015-2016 学年度数据分析报告撰写，7 月顺利完成各专业的自我诊断工作。

2017 年 6 月 27 日，焦玉君校长代表学校在全国教学诊断与改进培训会议上作经验分享。同时，主管领导多次被邀请到兄弟地市或学校作经验分享。



图 3.7-4 焦玉君校长在全国教学诊断与改进培训会议上作经验分享

4. 校企合作

4.1 校企合作开展情况和效果

校企合作是学校专业部与校外的企业在人才培养、实践教学、就业、招生、科研、技术服务、培训、文化建设等环节开展深度合作。为深化学校在校企合作方面内涵，制定《校企合作项

目管理办法》、《校企合作奖励办法》、《校企合作项目监督考核办法》《校外实习基地管理暂行规定》、《兼职教师管理实施办法》等校企相关规章制度，提升校企合作质量。依据教学质量诊断与改进等有关文件强化校企合作精细化管理，内涵建设，构建现代职业教育体系。2016-2017 学年，各专业部积极走访企业 23 次，邀请企业到校 26 次，达到平均每周与企业交流 1.36 次。请进来等方式与企业交流，累计签约 13 项，合作开发教材 9 本，校企合作成果丰富。

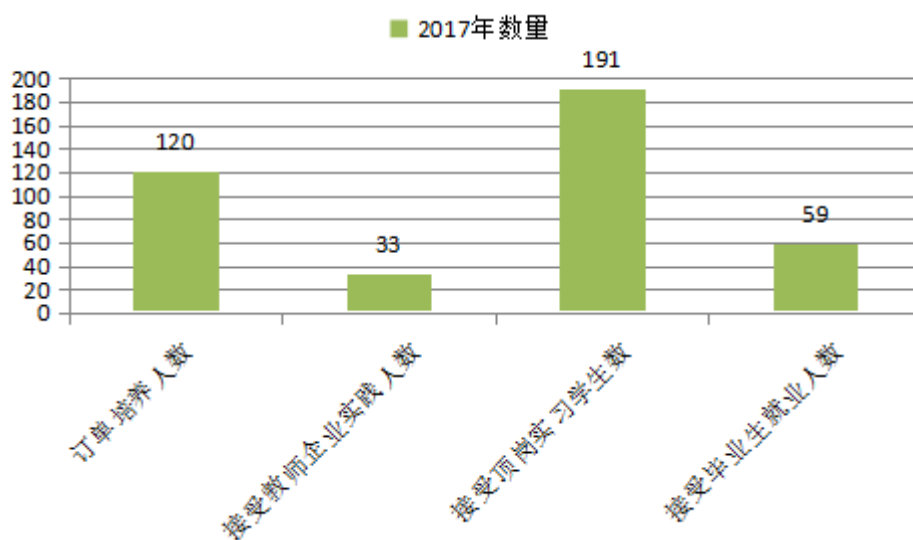


图 4.1-1 2016-2017 学年校企合作基本情况

表 4.1-1 2016-2017 学年校企合作活动情况

合作内容	情况
合办竞赛	5 次
签订协议	13 个
新生奖学金	3 项
邀企到校指导	26 次
走访企业	23 次

表 4.1-2 校企合作成果

年度	企业捐赠资金（万元）	校企开发教材（本）
2015 年	7	6
2016 年	20	15
2017 年	8.08	9



图 4.1-2、图 4.1-3 2016-2017 学年校企合作签约仪式（部分）

加强实习实训基地建设，彰显学校办学特色，职业学校的实训基地建设，是提高教育教学质量，实现培养技能专门人才的必备条件。2016-2017 学年，学校先后与广工大数控装备协同创新中心、佛山市中南机械有限公司，佛山市依黛丽内衣有限公司、广东奥丽依内衣集团有限公司等 13 家企业签订校企合作协议，强化学生实践能力与操作技能的培养与训练，实现学生课堂与实习实训地点的一体化。

表 4.1-3 2016-2017 学年学校与企业签约情况汇总表

序号	专业部	专业	合作企业
01	机电部	模具制造技术	广工大数控装备协同创新中心
02	机电部	模具制造技术	佛山市中南机械有限公司
03	机电部	模具制造技术	广东省拉链商会
04	服装部	服装设计与工艺	佛山市依黛丽内衣有限公司
05	服装部	服装设计与工艺	广东奥丽依内衣集团有限公司
06	服装部	服装设计与工艺	伊丽莎白美容健身有限公司
07	信息部	电子商务	广东宇能电商产业园有限公司
08	信息部	电子商务	深圳市艾比莉电子商务有限公司
09	信息部	电子商务	广州唯画摄影有限公司
10	信息部	电子商务	佛山市依黛丽内衣有限公司(电商部)
11	信息部	电子商务	纤慕商贸有限公司
12	商贸部	高星级饭店运营与管理	佛山三水绿湖酒店管理有限公司
13	财经部	会计电算化	佛山银泰金融服务有限公司



图 4.1-4 与深圳艾比莉电子商务有限公司举行揭牌仪式



图 4.1-5 与伊丽莎白美容健身有限公司合作签约



图 4.1-6 与佛山中南机械有限公司、佛山市依黛丽内衣有限公司合作签约

以根据佛山市教育局、佛山市财政局等部门印发《佛山市职业学校兼职教师管理实施办法》，建立兼职教师到校任教机制。各专业根据教学实际需要，聘请企业兼职教师，指导专业进行建设及专业教学。2017年6月19日至28日，电子商务、机电技术应用、会计电算化等专业还邀请兼职教师举行专业建设与教学指导委员会会议。学校兼职教师数由上年度6人上升至今年度27人，兼职教师比专任教师之比为27：109(24.8%)。

表 4.1-4 校外兼职教师基本情况

序号	专业部	聘任专业	姓名
1	信息专业部	电子商务	曾子杨
2	信息专业部	电子商务	潘志源
3	信息专业部	电子商务	何伦超
4	信息专业部	电子商务	曹玉梅
5	信息专业部	电子商务	黎志灵
6	商贸专业部	高星级饭店运营与管理	张昆
7	商贸专业部	高星级饭店运营与管理	余华松

8	商贸专业部	高星级饭店运营与管理	樊敏东
9	商贸专业部	高星级饭店运营与管理	唐咸亮
10	商贸专业部	高星级饭店运营与管理	唐勇
11	服装专业部	服装设计与工艺	王志勇
12	服装专业部	服装设计与工艺	陈嘉敏
13	服装专业部	服装设计与工艺	肖云秀
14	服装专业部	服装设计与工艺	左润萍
15	机电专业部	模具制造技术	王平
16	机电专业部	模具制造技术	刘林
17	机电专业部	机电技术应用	刘明炎
18	机电专业部	模具制造技术	丁磊
19	机电专业部	模具制造技术	胡冬林
20	机电专业部	模具制造技术	肖国义
21	机电专业部	模具制造技术	刘绍苑
22	机电专业部	模具制造技术	闵辉锋
23	机电专业部	模具制造技术	黄卫东
24	机电专业部	模具制造技术	赖建炜
25	财经专业部	会计电算化	管晓燕
26	财经专业部	会计电算化	孙同云
27	财经专业部	会计电算化	何清莲

案例一：校企共建创客空间，共育小创客

在南海打造全球创客新都市，大沥打造全球创客小镇的创新形势驱动下，学校与广工大数控装备创新协调研究院、中南机械有限公司建立紧密型的校企合作共同体，共同建设创客空间。校企双方围绕模具专业 3D 打印方向、机器人和数控装备专业的实训基地建设，创新应用型人才培养、师资培训、创客课程开发，进行合作；联合推进创客空间建设工作，建设以 3D 打印、创新创客教育为特色的创新创业平台及创客空间。服务当地的小微企业、服务和辐射带动周边中小学校的创客教育，2017 年 5 月，成功举办南海区首届校园创客节暨职教宣传周活动，2017 年 7 月，开展 5 期“盐步职校蝶梦空间创客夏令营活动”，参与系列活动，为学生的创业、就业打下基础，让热爱“创意、创新、创造”的人有个“家”。以实现职业教育更好地服务产业转型升级。



图 4.1-6 与企业共建创客空间实景图

案例二：校企共办技能竞赛

2016年11月至2017年5月，学校与大沥镇内衣行业协会联合佛山市南海区大沥镇人民政府、广东省服装服饰行业协会、广东省服装设计协会、南海职业教育政校行企协同创新联盟、各内衣企业和各大院校携手举办共同举办“盐步内衣创新杯”全国性内衣设计大赛。大赛通过静态作品展示，倾力为国内所有服装、内衣专业院校、艺术院校师生的人，提供一个自我展示的舞台，并为内衣设计人才搭建创新、就业的平台。

另外，服装设计与工艺专业每年都与与依黛丽内衣有限公司共同举办共同举办“纤妍杯”服装专业学生创意作品动态展，由学生设计与制作作品，企业搭台展示作品。整个过程以企业新品开发项目为载体，发挥学生丰富的想象力和创造力，在款式设计、面料、花型选择等突出整体视觉效果，并具备较好的商业实用功能，部分优秀作品还可用于企业进行生产与销售。通过企业技术人员和学校专业骨干教师组合共同发掘和培养更深层次的内衣设计人才。



图 4.1-7 2017 年 5 月 “盐步内衣创新杯”全国内衣新星设计大赛



图 4.1-8 2017 年 5 月举办“纤妍杯”服装专业学生创意作品动态展

4.2 学生实习情况

4.2.1 学生校外实习情况

根据国家、省、市、区的相关文件精神，盐步职业技术学校每年组织毕业班学生进行为期半年的顶岗实习。为了保证毕业实习的顺利进行，加强毕业生实习管理、确保毕业实习质量、不断提高学生的就业竞争力，特制定毕业顶岗实习计划。

为更好地指导学生就业实习，学校在学生实习前进行学生就业意向 30 项的问卷调查，并进行了统计。

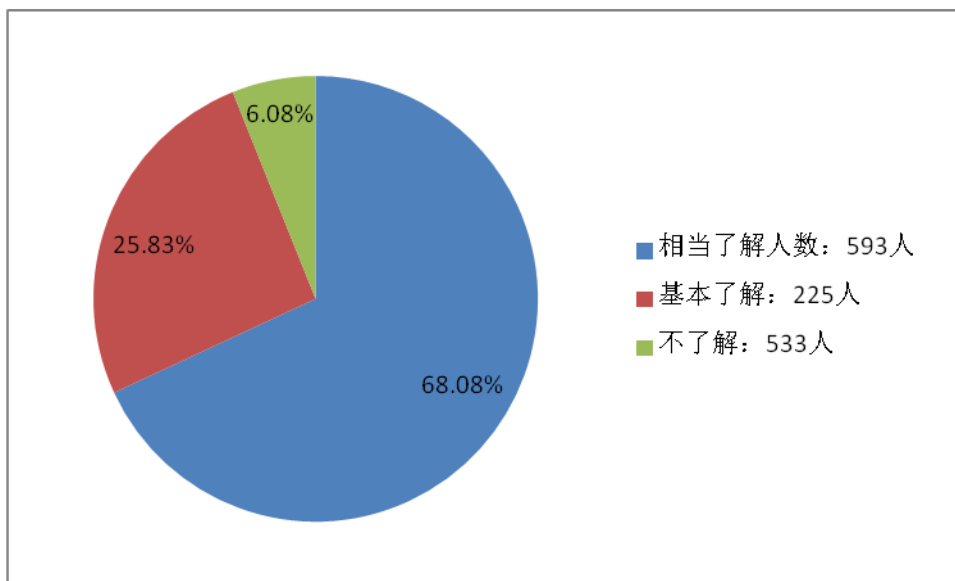


图 4.2-1 了解当前我国对中职学生的有关就业政策统计

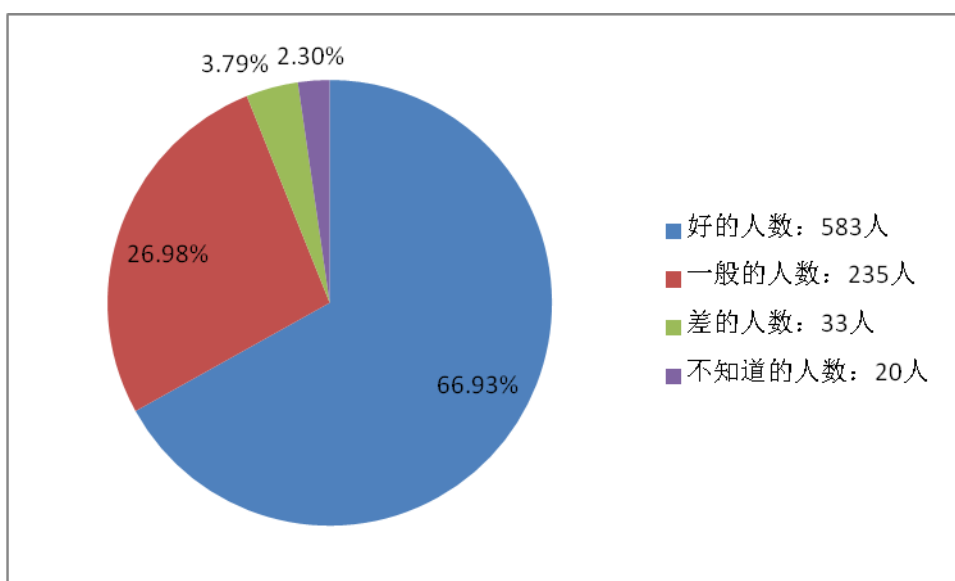


图 4.2-2 毕业生对本专业对口就业前景统计

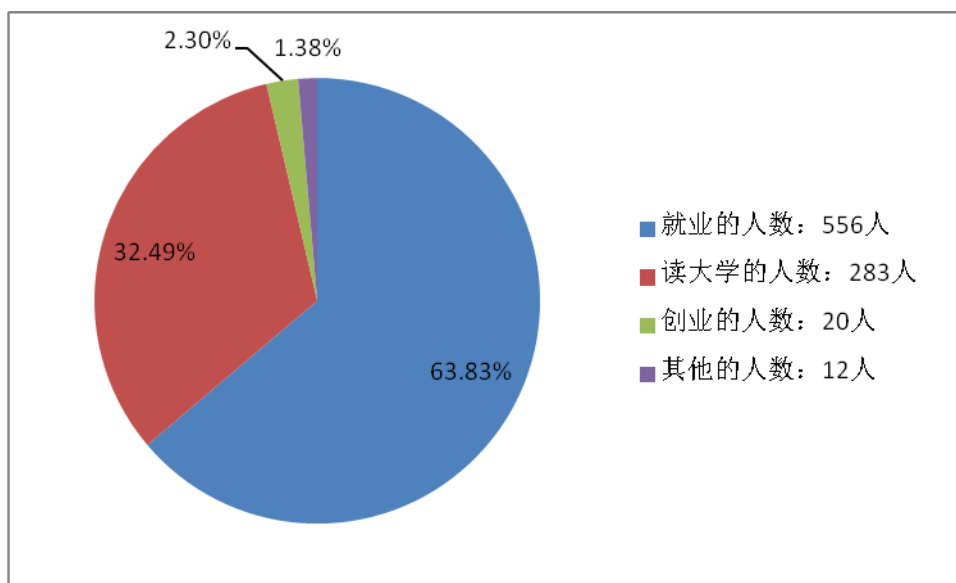


图 4.2-3 毕业生对毕业后选择统计

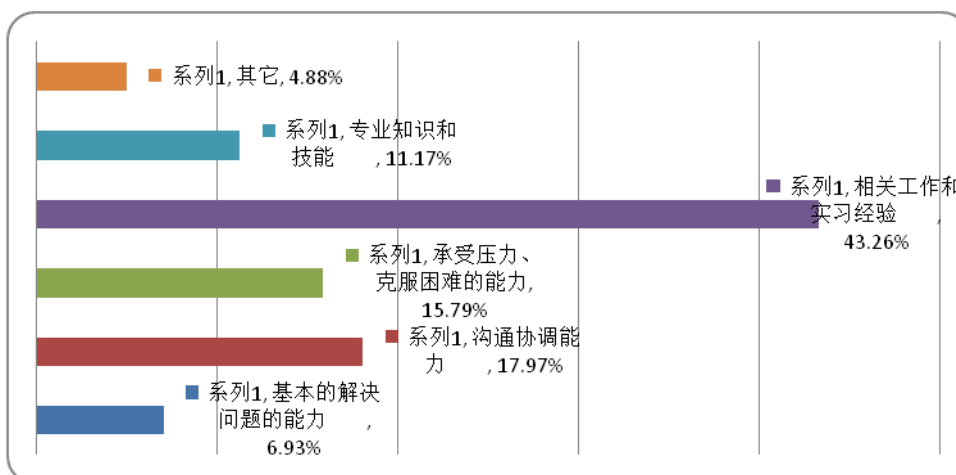


图 4.2-4 毕业生对自己目前最欠缺的素质统计

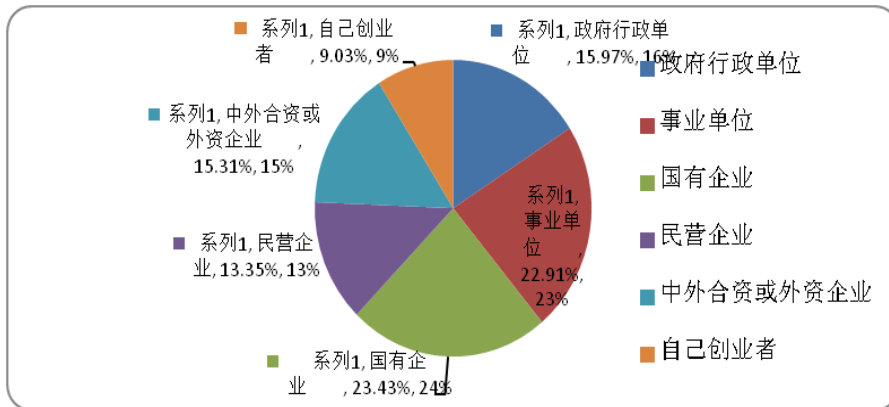


图 4.2-5 毕业生最希望到什么性质的单位工作统计

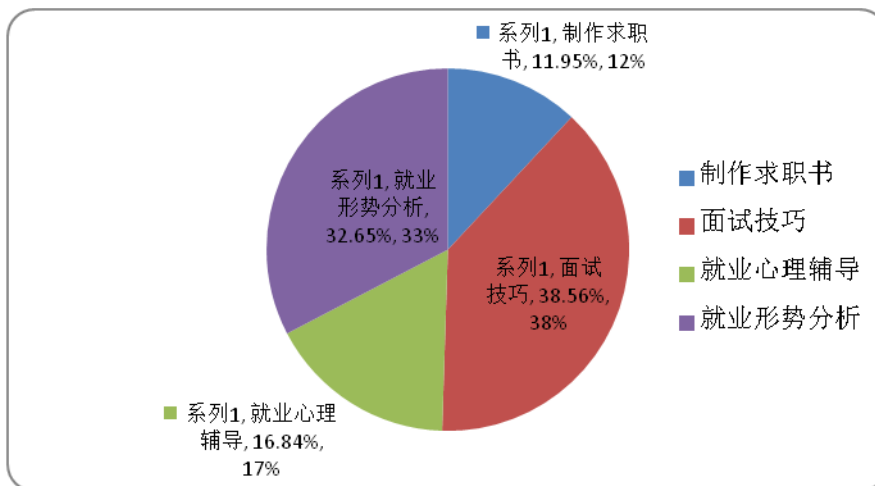


图 4.2-6 毕业生最需要接收的就业指导统计

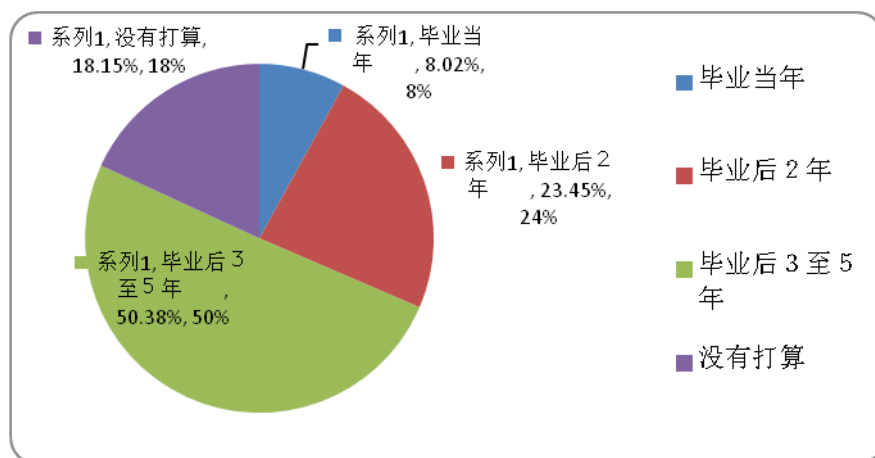


图 4.2-7 毕业生想在什么时间段创业统计

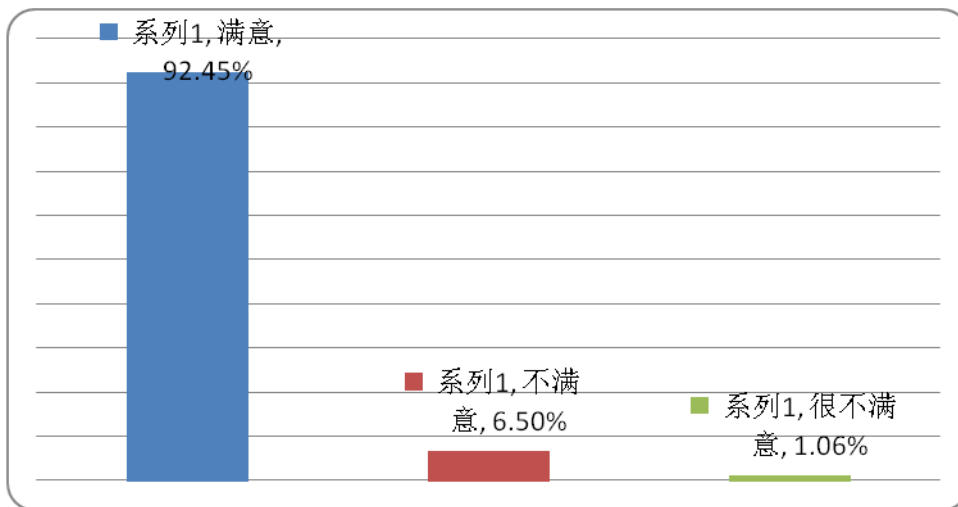


图 4.2-8 毕业生对学校的就业指导与服务的满意度评价统计

2016-2017 学年学校根据教学计划安排 14 级毕业班学生进行顶岗实习。

表 4.2-1 14 级毕业班学生进行顶岗实习安排表

序号	班级	指导老师	人数	实习时间
1	14 春模具	黄启鹏	50	201606——201612
2	14 春数控	梁泽栋	49	201606——201612
3	14 春机电	王向阳	48	201606——201612
4	14 春服装 1	杨梓姗	44	201606——201612
5	14 春服装 2	胡远安	45	201606——201612
6	14 春会电 1	谢静文	38	201606——201612
7	14 春会电 2	韦丽宝	36	201606——201612
8	14 春金融	蔡俊鹏	40	201606——201612
9	14 春商务助理	梁琪敏	42	201606——201612
10	14 春酒店管理 1	李雪英	47	201606——201612
11	14 春酒店管理 2	李玉葵	41	201606——201612
12	14 春物流	梁榆敏	48	201606——201612

13	14 春计算机	冯静筠	46	201606——201612
14	14 春电子商务 1	刘雄浩	41	201606——201612
15	14 春电子商务 2	钟国栋	41	201606——201612
16	14 秋模具	梁倩婷	46	201612——201706
17	14 秋数控	曾伟东	44	201612——201706
18	14 秋服装	张述光	44	201612——201706
19	14 秋酒店管理	曾凯玲	36	201612——201706
20	14 秋物流	黄静贤	45	201612——201706
合计	20 个班	-	871	-

(来源：就业处统计数据)

学校组织教师对毕业学生的实习进行全程过程跟踪。提出毕业生顶岗实习基本要求。最后进行实习成绩考核。实习结束后由实习单位和指导教师出具书面鉴定意见和成绩并盖公章；指导教师将学生本人实习报教告、考核、实习周记等资料收齐交培训处。实习成绩视同一门专业课成绩，不及格者，按学校学籍管理规定处理。实习成绩按优秀、良好、及格和不及格四级记分制评定。

4.2.2 企业对学生实习评价

质量是中职学校办学之本，提高人才培养质量已成为提高中职学校市场竞争力的有力武器。近年来，用人单位满意度引起了我校的极大重视。根据企业跟踪调查数据统计情况，用人单位对我校毕业生评价满意度较高。

表 4.2-2 用人单位对我校毕业生评价满意率

专业名称（全称）	毕业生用人单位满意情况					
	满意或基本满意		一般满意		不满意	
	人数 (人)	比例 (%)	人数 (人)	比例 (%)	人数 (人)	比例 (%)
机电技术应用	41	42	30	31	1	1
模具制造技术	55	41	24	18	1	1
数控技术应用	28	54	20	38	0	0
服装设计与工艺	68	51	29	22	2	1
高星级饭店运营与管理	95	98	0	0	0	0
物流服务与管理	39	55	12	17	0	0
会计电算化	54	60	0	0	1	1
金融事务	2	5	18	43	0	0
电子商务	13	29	30	67	0	0
计算机平面设计	20	26	52	67	0	0
合计	415	65.35	215	33.86	5	0.79

（来源：就业处统计数据）

4.3 集团化办学情况

2017年7月，我校作为54家联盟成员之一，与广东省内职业院校、行业协会和企业以及2所马来西亚院校，发起成立广东省“一带一路”职业教育联盟，2017年9月开始，联盟将在人才培养、培训、科研、学术等方面开展交流与合作，同时帮助职业院校与企业培养具有国际视野的高素质、复合型人才。参与推动“一带一路”沿线各国构建教育共同体，开展人才培养、培训、科研、学术等方面的交流与合作。充分利用联盟这一交流平台，与各国教育政策信息交流，互鉴先进教育经验，共享优质教育资源，开展国际教育，培养具有国际视野的高素质、复合型人才，

建立现代职业教育制度，增强实力，为“一带一路”建设提供人才支撑。



图 4.3-1 学校参加广东省“一带一路”职业教育联盟成立仪式

2017 年 10 月，学校作为佛山市职业教育国际合作联盟成员之一，充分发挥服务珠三角职业院校国际化办学为目标，为佛山市国际合作办学搭建平台，积极探索构建“中高职一体化”的国际合作办学模式，推进佛山职业教育的国际合作与发展。



图 4.3-2 学校参加佛山市职业教育国际合作联盟成立仪式

5. 社会贡献

5.1 技术技能人才培养

5.1.1 用人单位满意度情况

我校职业教育坚持服务发展、促进就业的导向，将提高学生职业生涯发展能力作为提升职业教育核心竞争力的重要举措，充分发挥政府的宏观统筹职能与学校的指导活力，推动职业指导工作深入开展。学校每年都召开职业指导工作会议，为职业教育进一步提高职业指导水平提供了新动力。学校广泛开展生涯计划设计活动，指导学生合理规划学习，生活和未来职业的选择；不断优化职业认知课程；积极营造氛围为学生创新创业就业提供支持。

毕业生的学习能力、岗位适应能力、岗位迁移能力创新创业能力等到发展。

跟踪毕业生调查表明，学校的优秀毕业生率不断提高。他们凭借扎实的专业知识和技能、踏实的工作态度、坚韧的性格特点，在生涯发展中取得了可喜的成就，不仅实现了人生价值，而且在社会多个领域做出了突出的贡献。

根据企业跟踪调查数据统计情况。用人单位对我校应该加强或进行改革方面满意率。

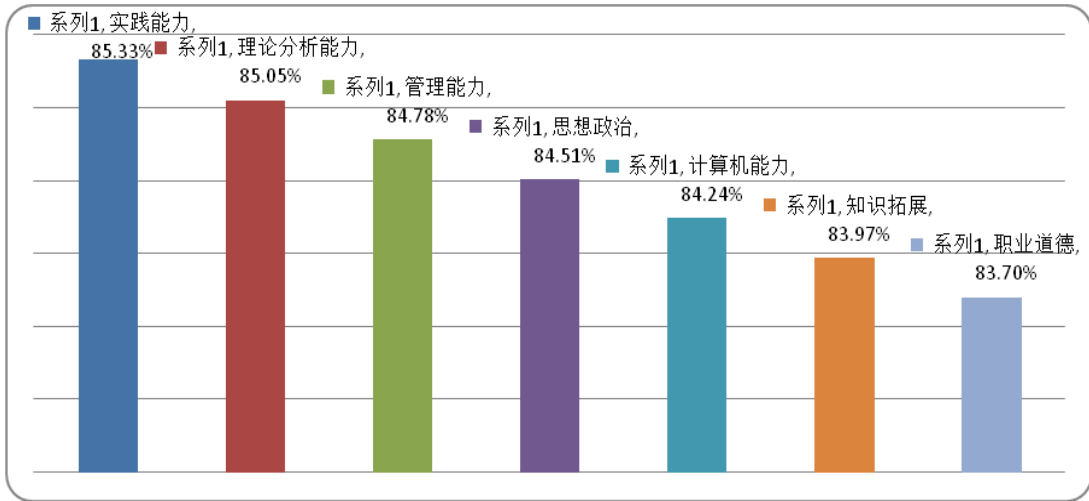


图 5.1-1 用人单位对学校应该加强或进行改革方面满意率

根据企业跟踪调查数据统计情况。用人单位对我校课程与岗位衔接满意度高。

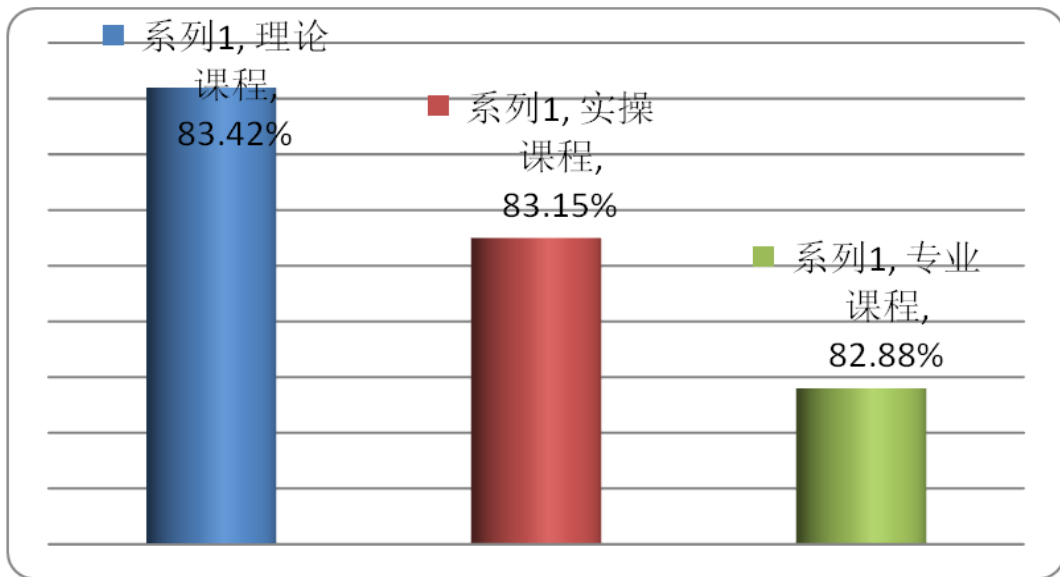


图 5.1-2 用人单位对我校课程与岗位衔接满意度

根据企业跟踪调查数据统计情况。用人单位看重我校毕业生的能力/素质满意率。

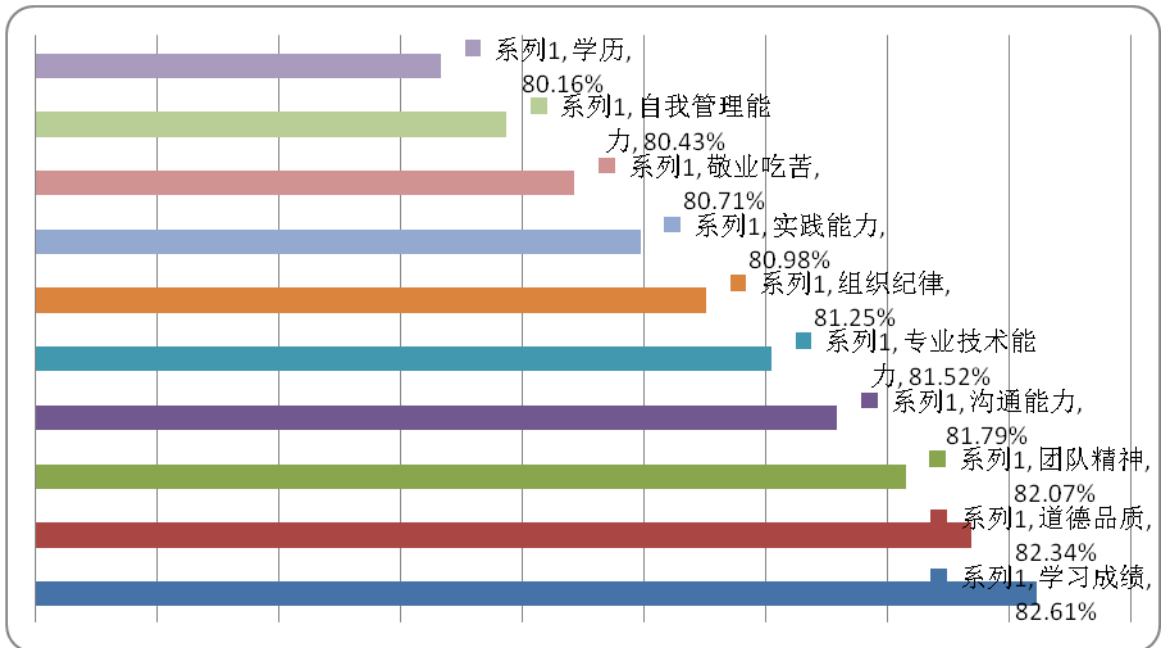


图 5.1-3 用人单位看重我校毕业生的能力/素质满意率

案例：2017 年春季招聘

2017 年 5 月 12 日，金秋送爽，天朗气清的好日子，盐步职校 2017 届春季毕业生校园招聘会，在学校领导的带领下，通过各部门的密切配合、教职员工的共同努力，和在大沥镇人社局的大力支持下顺利、完满地举行了。

培训就业处为了 14 级春季班应届毕业生能够有效迅速找到顶岗实习单位，并让学校能与企业建立良好的合作关系，同时给企业输送技能型人才，特意筹办了这次校园招聘会。

我校 2014 级春季班毕业生总人数为 656 人。专业有模具制造技术、数控技术应用、服装设计与工艺、会计、物流服务与管理等专业，为招聘企业提供了更多、更广阔的人才，缓解了企业的用人压力。

本次出席了校园招聘会的企业有 83 家，企业行业包含广东奥丽侬内衣集团有限公司等内衣服装产业、机械制造产业、五金加工产业、金融投资行业、新科

技产业、商务产业、物流行业等。企业拟招聘学生实习岗位数有 1900 多个。岗位有平面设计师、销售代表、统计文员、品管质检员、导购、淘宝售前客服、前台文员、收发、QC、IQC、FQC、销售经理、市场督导、物流管理、操作机台及机修、铣工、车工、钻工、机械设备调试员、工艺技术员、plc 电工等。实习岗位补贴约 2000—6500 元每月不等。

企业对本次招聘会的评价很高，很多企业都找到了适合的人才，我校大部分毕业生都递交了简历及毕业生推荐表，通过企业填写的招聘信息统计表及企业人员反馈，企业招聘学生就业意向人数有 558 人，企业招聘学生 1 至 30 人不等。班主任提供信息有 558 人交了就业单位意向表，就业意向率 85.1%。

5.1.2 社会服务及技能鉴定

学校培训处积极打造职业教育内涵建设，在满足本校学生教学需求的同时，具备对外实施实训教学，开展技术服务、技能鉴定以及其它社会服务活动的职能，充分发挥我校为社会提供服务的职能作用。

学校鉴定所面向周边职业学校开展职业技能鉴定，进行了维修电工、艺术化妆师、收银员等技术工种的鉴定工作，通过对外的社会服务，提升了学校在南海区的影响力和知名度。

在 2016—2017 学年，培训处共组织了七批次共 254 人次的鉴定工作，具体数据如表 5.1 所示。

表 5.1-1 2016—2017 学年鉴定情况表

序号	学年	学期	鉴定工种	鉴定人数	鉴定时间
1	2016--2017	1	艺术化妆师	25	2016 年 9 月
2	2016--2017	1	收银员	43	2016 年 12 月
3	2016--2017	1	维修电工	16	2016 年 10 月
4	2016--2017	1	艺术化妆师	47	2017 年 1 月
5	2016--2017	2	收银员	17	2017 年 4 月
6	2016--2017	2	模具工	48	2017 年 3 月
7	2016--2017	2	艺术化妆师	58	2017 年 6 月
合 计				254	

5.2 社会服务

学校坚持“开放办学、服务社会”，为地方经济发展服务，为产业转型升级提供人才支撑。

各专业充分发挥学校专业教师专业知识、技能的优势，积极参与地方、企业应用技术的研究与新产品、新工艺的开发。如机电部老师与广东省拉链商会共同开发拉链模具等项目，帮助企业提升产品层次质量和市场竞争力，同时提高专业教师的科研水平和技术能力。



图 5.2-1 我校老师的外观设计获批专利技术

案例一：服务提升，创新开拓，发挥职业学校的职能作用

学校培训处多次与佛山市人社局、南海区职业技能指导中心和企业协商沟通，在政策的指引中，与大沥镇人力资源和社会保障局落实细节，对培训的组织流程、课程安排、师资设置等细节进行了详尽的考虑，全力保障社会培训工作的顺利开展。与大沥人社局联合组织的初级艺术化妆师培训顺利开展，到目前为止，分三期为社会 106 人提供了培训服务。2017 年 8 月 17 日至 2017 年 8 月 20 日培训处配备师资，为卜蜂莲花盐步店 110 名员工进行了卖场营运标准、前端营运标准、后仓营运标准和新鲜营运标准等岗前培训，为员工顺利开展工作奠定了良好基础。



图 5.2-2 初级艺术化妆师培训班

案例二：盐步职业技术学校龙狮团传承非物质文化遗产

学校成立龙狮团已有十年时间，期间，积极开展非物质文化遗产——龙狮运动的教学与训练。龙狮社团聘请民间艺术家到学校担任指导老师，开展教学、指导与演练。舞龙舞狮运动，既让学生锻炼了身体、展现了自我、培养了创造性，又丰富了校园文化生活，传播了龙狮文化，传承了民族文化。学校龙狮社团积极参与各类大型活动，如参加全国、全省龙狮大赛、佛山市秋色巡游、香港艺术巡展，甚至到国外进行现场表演，屡获佳绩。

5.3 对口支援，携手发展职教

学校与广东省云浮市云浮中专建立了对口支援关系，建立了学校领导定期交流。学校于2016年8月安排商贸部的赵惠玲老师到云浮中专进行对口专业的建设和指导。



图 5.3-1 我校赵惠玲老师在云浮支教

在对口支援期间，双方在教学、德育、培训、鉴定、学校管理等方面互相交流学习，介绍了我校在培训考证组织工作的有效做法，并建立了资源共享合作项目，携手发展职业教育。盐步职校为云浮中专提供先进经验的同时，并邀请其参加佛山市的技能竞赛。其中平面广告、动漫设计、酒店管理等专业的技能大赛在

我校进行，为云浮中专各类技能比赛提供了宝贵的指导、帮扶意见，发挥学校的辐射作用，提升了学校在区域学校中的影响力。

学校举行开放日活动，佛山市五区、云浮市、河源市等中等职业学校来我校参观交流，同时举办佛山市的专业学科带头人培训，对区域兄弟学校的教育教学改革发挥示范引领作用。



图 5.3-2 校园开放日，兄弟学校到我校参观交流

我校 2016 年 6 月被教育部确定为全国二十七所教学工作诊断与改进试点学校之一，先行先试，努力做好试点各项工作，撰写诊改实施方案，建立诊改机制，搭建数据平台，建立质量文化引擎，稳步推进教学诊改工作，取得了初步成效。许多中职学校纷纷到我校交流学习，如三水区工业中等专业学校、清远职业技术学校、江西省九江市职业教育考察团、浙江宁波职业教育考察团等。2017 年 6 月 27 日焦玉君校长在全国诊改专委会于天津组织的培训会上作教学诊改实施方案的分享，华群青副校长、陈俊清主任曾多次受邀到华南师范大学、广东技术师范学院、岭南师

范学院、清远市教育局、河源市教育局、佛山市教育局作诊改经验介绍。



图 5.3-3 华群青副校长作诊改经验介绍

6. 举办者履责

6.1 经费

2015 年度区级经费总投入 3635.05 万元，其中项目经费 1255.47 万元。同时获得模具制造技术一体化实训室数字化课程学习系统建设省级补助资金 20 万元，2015 年佛山市中等职业学校教育对接产业发展急需专业示范点建设专项资金“3D 打印示范实训中心”200 万元。

2016 年度区级经费总投入 3941.68 万元，其中项目经费 1040.16 万元。变电房的建设投入使用解决了学校用电瓶颈，利用其中区级财政先进制造业升级改造专业资金(机器人专业)200 万元建立的“蝶梦空间”创客中心为专业发展注入了新的亮点和

活力。2016年10月通过竞争获得市财政资金610万，建设工业机器人专业示范点和模具专业带头人工作室。2017年7月，通过竞争获得财政资金250万，建设校外公共实训基地。

在资金的使用上，学校严格执行事业单位财经制度，根据《盐步职校内部控制制度》的要求，规范校内民主决策行为，所有专项经费的使用都经过专业部的充分调研及校务会议的专题讨论，各种专业实习实训设备的采购都通过公共资源交易中心平台进行公开招标，保障了专项经费的合法、合规、高效使用。

职业教育财政经费的落实和逐年的提高，为学校职业教育的品质提升提供了强有力的保障。

6.2 政策措施

南海盐步职业技术学校属于南海区公办职业学校，实行全员聘任制，学校落实校长负责制的办学自主权，科学规范，协同行业、企业创新育人模式。

南海区编制办定编学校教师编制为200人，学校2015-2016学年在编教师95人，2016-2017学年在编教师110人，逐步增加教师编制人数。

根据《佛山市教育事业发展“十三五”规划》、《南海现代职业教育品质提升三年行动计划》，学校制定《盐步职业技术学校十三五规划及子规划》，保障学校办学水平不断提升。

7. 特色创新

7.1 双百社团，提升学生综合素养

依据《中等职业学校德育大纲》（2014年修订）关于“指导建立各类社团和课外兴趣小组”等精神，针对学生特长、专业特点、兴趣爱好开展生动有效的思想道德教育活动，落实我校“为学生的出彩人生奠基”的育人宗旨，2016年9月以来，在教务处及相关部门的精心组织下，策划开展“百团大战”精品社团活动课，力争实现“组建一百个社团，百分百学生参与社团课”目标。

为了不断丰富学校的社团活动内容，教务处积极主动走出去，联系当地社区、传统民俗团体以及优秀的文艺团队，物色和聘请了一批校外能工巧匠来校授课，分别组建了“中国民间艺术类”、“语言艺术类”、“音乐及其他综合艺术类”、“生活实践类”、“体育竞技类”、“技能竞技备赛类”、以及“专业深化拓展类”等7大类、藤编社、龙狮团、咏春社、太极拳、瑜伽社等近百个社团，满足全校所有学生参与社团活动，每周三下午时间体验丰富多彩的社团盛宴，校园处处活力十足，精彩纷呈，并形成独具特色的“平台选课、上课监控、课后评优”的盐职社团新模式。选派茶艺社、烘焙社、街舞社等优秀社团深入社区，服务群众，受到社会的普遍好评。



图 7.1-1 南海区黄志豪书记为我校参与社区服务的烘焙社团点赞

7.2 创客教育，播下创新创意种子

职业院校“双创”教育迅速拉开序幕，创客教育开始在我国迅猛发展，依据国务院办公厅印发《关于发展众创空间推进大众创新创业的指导意见》、《国务院关于大力推进大众创业万众创新若干政策措施的意见》等系列文件，为实现创新驱动发展汇聚智慧和力量。我校充分结合相关专业特点，发挥离企业近、离科技近、离创新近等诸多特点，利用各专业实训中心先进设备、软件、仪器和工具，2017年5月建成具有中职特点创客空间——蝶梦空间。积极发挥中职学校学生特点，将专业课程与创客课程有机结合，开展系列创客教育实践活动，响应国家“双创”号召。

与广工大研究院、中南机械有限公司等建立紧密型的校企合作共同体，结合专业，校企共同建设创客空间，为学生营造注重创意和创新学习环境开展创客教育活动；将创客教育与3D打印、服装设计、电子商务等专业紧密联系，融合创客教育与职业体验

活动；为本校、周边中小学服务，开展创客夏令营活动；通过多种方式和途径，培育校内专业教师成为创客导师；建立创客教育相关课程及教学内容，开发相关教材；通过创客节、创客宣传活动、创客比赛等多形式活动，营造创客氛围。

在2016-2017学年，学校先后获得全国“科普教育示范基地”、“南海区十大巾帼创新集体”、“南商教育基金 突出贡献奖”等称号；2017年5月，承办南海区校园创客节暨职教活动周启动仪式和各项展示、体验活动，开展各项职教活动周活动，取得良好社会反响；“蝶梦空间”众创空间，入围南海区大沥镇产业战略发布暨经济推介会12个重点项目之一；创客团队成功申报中央电教馆十二课题《中职创客空间建设与应用研究》，与佛山科技学院合作，申报教育部规划课题《应用新一代VR与创客教育促进实践创新人才培养模式的研究》；学校开展创客教育社会影响力越来越大，在“中国教育信息化STEM教育&创客教育学术论坛”，焦玉君校长应邀出席并作主题报告《当“中职教育”遇上“创客教育”》；暑期共推出五期“盐职蝶梦空间小创客夏令营”活动，深受中小學生与家长欢迎，为暑假的孩子们提供了活动实践的场所，还承担2017年佛山市大众创业万众创新活动周活动“小创客训练营”项目，创客教育活动定期向社会开展，形成常态化工作。

学生参加创客类竞赛成绩突出，参加“第十二届中国少年科学院小院士课题成果全国展示活动”获一等奖4名，二等奖4名，

三等奖 2 名；参加全国第十三届“宋庆龄少年儿童发明奖”，获得铜奖；参加第 32 届佛山市青少年科技创新大赛，获市级一等奖 1 项，二等奖 2 项，三等奖 2 项，区级一等奖 5 项，二等奖 6 项，三等奖 2 项，学校被授予“优秀组织奖”；参加佛山市创客大赛，获市级一等奖 1 项，二等奖 3 项，三等奖 1 项（全市获奖最多学校）。



图 7.2-1 参加第十二届中国少年科学院小院士课题成果全国展示活动



图 7.2-2 获南海区十大巾帼创新先进集体

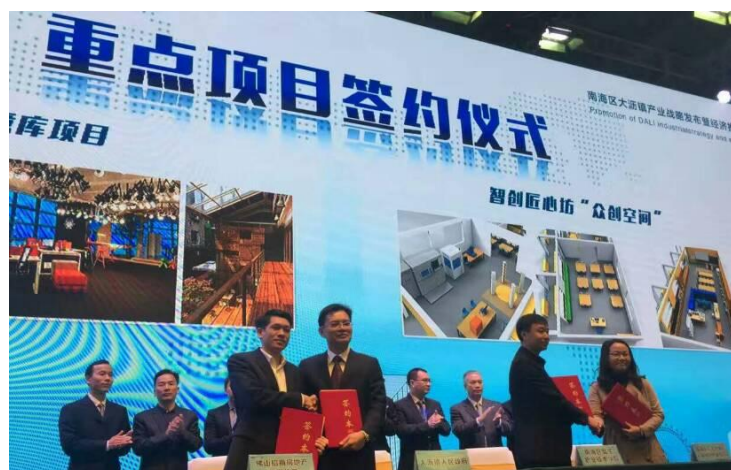


图 7.2-3 “蝶梦空间”众创空间，入围南海区大沥镇重点项目



图 7.2-4 创客空间开展夏令营

7.3 教研引领，提高课堂教学质量

依据教育部《关于深化职业教育教学改革全面提高人才培养质量的若干意见》教职成[2015]6号文件和《佛山市教育事业发展“十三五”规划》的精神，在佛山市创建现代职业教育综合改革示范区的总体框架下，在《南海现代职业教育品质提升三年行动计划(2016-2018)》的指引下，针对我校参与课题和项目研究的教师不广泛，在研课题和项目太集中等情况。我校立足校情，

以教科研建设为抓手，在保障教育教学质量的前提下，不断加大质量工程建设力度，鼓励教师在课余时间参与教科研工作。

一年来，学校通过建立激励机制和管理制度，明确教科研工作管理流程、要求等，大力倡导教师学习、研究之风，调动教师参与教科研工作的积极性，确保研究成果的质量，学校各级各类教科研成果不断增加，学术水平也有显著提高。2016-2017 学年，教师主持省级课题 7 个（其中重点课题 3 个），佛山市级课题 20 个（其中重点课题 4 个），南海区级课题 6 个，是我校组织申报课题量历史最多的一次。2016 年论文获奖或发表累计 26 人次，其中在核心刊物发表 3 篇，其他刊物发表 23 篇。

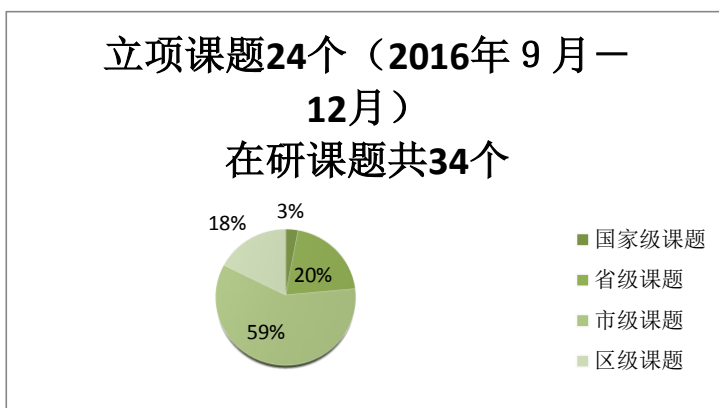


图 7.3-1 在研课题情况

表 7.3-1 2016-2017 学年学校在研课题

主持人	课题名称	立项时间	立项部门	级别
黄桂胜	中职创客空间建设与应用研究	2016 年 11 月	中央电化教育馆	国家级
国家级 合计				1 个

梁淑源	《内衣专业精品课程数字化教学资源建设模式与应用研究》	2016年 12月	佛山市南海区教育发展研究中心 电化教育站	区级
焦玉君	基于CDIO教学模式下的《图形图像处理（photoshop）》课程教学研究	2014年 7月	广东教育研究院	省级
邓碧华	互联网+环境下南海中职学生核心 素养培养评价体系的构建	2016年 12月	广东省教育科学 规划领导小组办公室	省级
周立新	适应佛山城市升级和产业升级的中 职专业建设发展研究	2017年 7月	广东省教育科学 规划领导小组办公室	省级
周立新	模具在虚拟工厂中的生产加工	2014年 10月	广东省教育厅	省级
焦玉君	基于中职模具专业现代学徒制提高 学生职业核心能力的研究	2015年 4月	广东省教育厅	省级
郑文红	中职财经专业行动导向的教学策略 与方法应用研究	2014年 7月	广东省教育研究 院	省级
闫灵麟	《构建特色校园文化打造“三牧” 德育品牌》开题仪式	2017年 7月	广东省中等职业 学校德育研究会	省级
省级 合计				7个
钟柳花	对接佛山市服装产业结构调整升级 的中职服装专业建设研究	2013年 5月	佛山市教育局	市级
祖红珍	基于网络环境下,教学《车工工艺》, 以提高中职学生零件加工工艺的分 析能力	2013年 5月	佛山市教育局	市级
黄桂胜	中职加工制造类专业数字化实训中 心建设与应用案例研究	2014年 12月	佛山市教育局	市级
黄桂胜	佛山市金属制品业与中职学校合作 形式与内容研究	2013年 5月	佛山市教育局	市级
郭锦贤	中职模具专业课程体系建设研究— —以盐步职校为例	2013年 5月	佛山市教育局	市级
钟柳花	行动导向法教学在中职《内衣样板 设计与制作》课程教学中的应用研 究	2016年 12月	佛山市职业技术 教育学会	市级
韦丽宝	行动导向教学法在中职《企业会计》 教学中的应用研究	2016年 12月	佛山市职业技术 教育学会	市级

陈诗文	中职学校心理健康教育课教学改革研究——基于行动导向教学法	2016年 12月	佛山市职业技术 教育学会	市级
颜小玉	行动导向教学法在电子商务运营教学中的应用研究	2016年 12月	佛山市职业技术 教育学会	市级
杨洁仪	《基于关键能力需求的语文学科与中职专业学科的融合模式研究》	2016年 12月	佛山市职业技术 教育学会	市级
邹霞	基于职教高地的《网店美工》微课资源建设的实践研究	2016年 12月	佛山市职业技术 教育学会	市级
祖红珍	《基于中职模具专业现代学徒制教学专业理论课方法的研究》——以盐步职校拉链模具学徒（学生）为例	2016年 12月	佛山市职业技术 教育学会	市级
陈俊清	基于“互联网+”环境下中职学校教学实训质量自我诊断与改进机制研究	2016年 12月	佛山市职业技术 教育学会	市级
黄启鹏	中职现代学徒制培养模式之双师队伍建设研究	2016年 12月	佛山市职业技术 教育学会	市级
陈军志	现代学徒制模式下“双导师”课程体系改革的探索与研究——以盐步职业技术学校拉链模具学徒（学生）为例	2016年 12月	佛山市职业技术 教育学会	市级
黄东侨	基于产教融合的中职模具学生职业能力的探索与实践	2016年 12月	佛山市职业技术 教育学会	市级
刘凌燕	高星级饭店运营与管理专业中高职衔接五年一体化教材建设策略研究	2016年 12月	佛山市职业技术 教育学会	市级
黄静贤	行动导向教学法下中职仓储配送及运输单证教学改革的研究与实践	2016年 12月	佛山市职业技术 教育学会	市级
赵惠玲	现代学徒制在中职《物流仓储与配送》教学中的探索与应用	2016年 12月	佛山市职业技术 教育学会	市级
严玉环	《中高职〈酒店专业英语〉教材有效衔接的策略研究》	2016年 12月	佛山市职业技术 教育学会	市级
市级 合计				20个
唐婷婷	《内衣设计课程中微课的建设与运用研究》	2016年 12月	佛山市南海区教育 发展研究中心 电化教育站	区级

雷祖光	基于“职教高地”的校本优质微课资源共建共享与有效应用研究	2016年11月	南海区教育发展研究中心电化教育站	区级
彭润景	基于工作流程，提高网店美工课堂有效性的策略研究	2016年11月	南海区教育发展研究中心电化教育站	区级
华群青	粤港澳大湾区经济作用下模具专业工学一体化课程体系开发的探索与研究	2017年7月	南海区教育发展研究中心教科所	区级
吴放	中职学校机电专业实训课小组合作学习的实践与研究	2016年11月	南海区教育局	区级
区级 合计				6个
总计				34个

青年教师参加各级各类比赛，硕果累累，参加首届广东省中职学校青年教师教学能力大赛佛山选拔赛五个参赛类别角逐，五位青年教师以优异的表现喜获佳绩，其中三人（张文焘、李雪丹及吴茜）均获第1名，两人（林晓纯、陈艳宜）获第2名的好成绩，获第1名的三位老师代表佛山市三个专业组参加省赛，在省赛中两人（张文焘、李雪丹）获二等奖，一人（吴茜）获三等奖的好成绩，此外，吴茜，李琳玉，梁淑源三位老师参加2017年广东省职业院校教师信息化教学大赛信息化幼儿简笔画项目荣获二等奖，以优异成绩成功晋级，并在全国职业院校教师信息化教学大赛信息化实训教学大赛中荣获三等奖。



图 7.3-2 参加全国职业院校教师信息化教学大赛信息化实训教学大赛

8. 主要问题和改进措施

8.1 课程建设方面存在的问题及改进措施

存在问题：学校没有制定课程建设规划，课程设置在学生的可持续发展能力方面关注不够，课程结构不合理，没有校本化的课程标准。

改进措施：

(1) 依据国家专业教学标准及省的课程标准，结合学校实际，制定校本化的课程标准；

(2) 通过调研，明确学生就业的核心岗位和辅助岗位，分析其职业岗位能力，尝试在服装设计、高星级饭店运营与管理、模具制造技术专业探讨工学一体化课程改革；

(3) 满足学生的个性化需求，构建“大专业小方向”、体现学生本位的课程体系，以适应经济多元化的发展趋势，为学生的职业发展和继续学习打下基础；

(4) 跨学科整合建设创客中心的课程，为培养具有创新精神的创新型、复合型人才服务；

(5) 深化校企合作，共同开发课程，提高学生的专业能力和关键能力，有效解决学生就业能力的“零距离”对接。

8.2 德育队伍建设方面存在的问题及改进措施

存在问题：德育队伍建设有待进一步完善和加强。

改进措施：

(1) 明确岗位职责。德育队伍中的各层各岗位的职责任务要清晰明确，形成规范化文字材料，纳入制度的修订范围。组织开展学习，组织德育部长、班主任、宿舍管理员、校医、教官进行岗位职责的专题学习活动，明晰任务，强化岗位职责意识，力求各施其职、各尽其责，各守其岗，促使学校的德育工作队伍能发挥更大的效能，确保学校的德育管理工作安全有序地开展。

(2) 发挥骨干班主任的示范性作用。以骨干班主任为主要力量，开展校内班主任，特别是年轻班主任的培训工作。通过收集案例分析、主题班会、主题研讨等资料，规范主题班会课、班级管理等方面的常规工作，建立我校德育方面的资源库和论文集，让我校的德育工作更规范系统，更具有指向性和指导性。通过骨干班主任经验介绍、上班会示范课、点评课例等方式，引领年轻班主任的成长，形成良好的德育教研氛围。通过师徒结对的形式，

以老带新的方式，指导班主任解决日常管理工作的疑难症结。通过师徒主题班会课“同课异构”的形式，提升班会课的教育效能，实现“小课堂 大德育”的目标。

(3) 引进校外名师，引领专业化成长。计划聘请市级、省级名班主任工作室主持人，来担任我校导师。采用导师引领、学习反思、实践训练、专题研讨等培训模式，提升班主任专业能力，引领专业化成长。在名师引领下，抓准区、市级班主任能力大赛的机遇，以大赛作为促进班主任专业化成长的平台，推动德育队伍的专业化成长。组建参赛团队，组织校内模拟比赛，请名师作参赛指导，强化班主任专业技能训练。通过名师的专业性指导引领，进一步提高德育工作实效性和推进学校德育品牌建设工作。

8.3 心理健康教育方面存在的问题及改进措施

存在问题：学校心理辅导中心人员教龄短，教师经验不足，当面对学生心理危机问题，缺乏心理辅导工作的开展。学校缺乏生涯测评系统软件，无法有针对性地开展生涯规划教育。

改进措施：加大对专职人员的专业培训，提高心理辅导的工作质量。购买生涯测评系统，实现学校师生地个性化发展。

8.4 信息化建设方面存在的问题及改进措施

存在问题：学校缺乏信息平台，不能提供分类数据库。可供利用的知识、信息的开发与积累处于无序状态。

改进措施：开发智慧校园平台，将教学、科研、管理和校园

生活进行充分融合，实现信息共享，数据统计分析等功能。

9. 其他

在即将过去的 2017 年里，学校秉承“品质立校，创新强校，和谐治校”的办学理念，坚持“为学生的出彩人生奠基”的育人宗旨，倡导以“谦虚、谨慎、自律”的“三牧”精神培养学生品格，以南海经济发展为依据，围绕南海产业调整专业布局，探索“多元联动”人才培养模式，构建“大专业小方向”专业布局，培养一专多能型人才，学校的办学水平和影响力上了一个新的台阶。



图 9-1 2016 年 10 月联合国开发计划署专员到我校调研



图 9-2 2016 年 12 月承办佛山市职业技术教育学会 2016 年学术年会



图 9-3 2017 年 5 月承办南海区职业院校校园创客节



图 9-4 2017 年 5 月主办全国内衣设计新星大赛



图 9-5 2017 年 7 月浙江宁波职业教育考察团到我校参观学习

总结过去，展望未来。在职业教育道路上，盐职人将永远不忘初心，毋忘奋斗，努力把学校办成特色鲜明、质量过硬，有一定影响力的品牌职校。

佛山市南海区盐步职业技术学校

二〇一七年十二月



佛山市南海区盐步职业技术学校

YANBU VOCATIONAL AND TECHNICAL SCHOOL OF NANHAI DISTRICT FOSHAN CITY

地址：佛山市南海区盐步河东中心路2号

电话：0757-81022302

网址：<http://ybzx.nhedu.net>